



Jaarverslag 2023

Stichting Zorgcombinatie Marga Klompé

13 mei 2024

INHOUDSOPGAVE

Pagina

Bestuursverslag 2023

Jaarverslag Raad van Toezicht 2023

1 Jaarrekening 2023

1.1	Balans per 31 december 2023	1
1.2	Winst- en verliesrekening over 2023	3
1.3	Kasstroomoverzicht over 2023	4
1.4	Grondslagen van waardering en resultaatbepaling	5
1.5	Toelichting op de balans per 31 december 2023	12
1.6	Mutatieoverzicht vaste activa	21
1.9	Overzicht langlopende schulden ultimo 2023	22
1.10	Toelichting op de winst- en verliesrekening per 31 december 2023	23
1.11	WNT-verantwoording 2023	27
1.12	Vaststelling en goedkeuring jaarrekening 2023	29

2 Overige gegevens

2.1	Statutaire regeling resultaatbestemming	30
2.2	Nevenvestigingen	30
2.3	Controleverklaring van de onafhankelijke accountant	31



Bestuursverslag 2023

Inhoudsopgave

Inleiding	2
1. De organisatie.....	2
<i>Missie</i>	2
<i>Visie</i>	2
<i>Kernwaarden</i>	3
<i>Besturingsfilosofie</i>	5
<i>Organisatiestructuur</i>	5
2. Marga Klompé in 2023	7
<i>Algemeen</i>	8
<i>Clïënt</i>	11
<i>Medewerker</i>	12
<i>Vastgoed en Duurzaamheid</i>	12
<i>Financiën</i>	13
<i>Risico's en Onzekerheden</i>	14
<i>Subsidies</i>	15
3. Governance en medezeggenschap	15
<i>Raad van bestuur</i>	15
<i>Raad van toezicht</i>	16
<i>Medezeggenschap</i>	17
<i>Overlegstructuur Marga Klompé</i>	18
4. Toekomstparagraaf	18

Inleiding

Dit bestuursverslag is een formele terugblik op 2023, waarin verantwoording wordt afgelegd en zaken toegelicht op basis van wet- en regelgeving, de Governancecode Zorg en belangrijke thema's uit 2023 zoals ziekteverzuim, personele krapte en vastgoedontwikkelingen.

1. De organisatie

Elke dag maken we het verschil en leveren we een bijdrage aan het geluk en welzijn van onze cliënten. Cliënten die wij helpen het leven te leiden dat zij graag willen. Juist daar waar het zelf of met hulp van naasten uit hun eigen netwerk, echt niet meer gaat. Dat verschil maken we met elkaar, dat is wat onze organisatie kenmerkt. Een organisatie die leeft volgens het gedachtegoed van Marga Klompé. Wij staan midden in de samenleving en houden rekening met de maatschappelijke ontwikkelingen en thema's. Ontwikkelingen op het gebied van wet- en regelgeving, financiering van zorg en professionele standaarden. En thema's als duurzaamheid, zorgtechnologie, innovatie en regionale samenwerking. Al deze aspecten komen samen in onze koers.

Een koers die richting en houvast geeft en tegelijkertijd glashelder maakt wat ons te doen staat. Omdat de wereld om ons heen verandert, evalueren we eens in de drie tot vier jaar onze visie en stellen we deze zo nodig bij. In 2023 heeft deze bijstelling plaatsgevonden en hebben we samen met gremia en onze medewerkers de strategische koers voor de komende jaren bepaald.

Missie

Wij staan naast Achterhoekse ouderen met een zorgvraag. We beleven met hen de speciale momenten, de moeilijke, maar juist ook de 'gewone' momenten van het leven. Daar zetten we ons elke dag voor in.

Visie

- Zelf beslissen over passende zorg
Zo lang mogelijk het leven blijven leiden zoals je dat zelf wilt. Dat is voor ons de basis. Onze cliënten beslissen over hun eigen leven, welzijn en sterven. Ze worden daarbij ondersteund door naasten in hun netwerk, vrijwilligers, digitale hulpmiddelen en onze professionals.
- Samenredzaam
Naasten zoals familieleden, een vriend of goede buur zijn onmisbaar in het leven. Samen met hen vormen we een collectief netwerk rondom een cliënt. Dat noemen we samenredzaam. Even een kopje koffiedrinken, in de tuin werken, naar het zangkoor in het dorp of je partner naar bed brengen. Want we doen het samen, we zorgen samen.
- Zonder fratsen, mét een glimlach
Onze medewerkers halen iedere dag het beste uit elk moment. Dat doen ze met een nuchtere mentaliteit: zonder fratsen, mét een glimlach. En altijd nabij en persoonlijk. Ze bieden zorg op momenten dat het past en nodig is. Voor hen en voor onze cliënten. Dat geeft ruimte. Ruimte om hun eigen werk in te delen en hun kennis en kunde zo goed mogelijk in te zetten.
- Regionaal samenwerken
We werken samen met andere organisaties in de regio aan Positieve Gezondheid. Binnen en buiten ons werkveld. Want samen zetten we nét dat stapje extra. Zo werken we continu aan de kwaliteit van zorg. Daar doen we het voor.
- Technologie verrijkt
Ontwikkelingen in technologie zorgen voor een transformatie in de zorg. Dat biedt ons veel kansen om de autonomie en gezondheid van onze cliënten te verbeteren én onze zorgprofessionals in hun werk te ondersteunen.

- Elke dag duurzamer
Wij zien in elk moment een kans om te werken aan een betere wereld. We gaan spaarzaam om met onze mensen, middelen en materialen. Een duurzame toekomst is een gezonde toekomst. Daar dragen we iedere dag aan bij.

Kernwaarden



Gelijkwaardigheid – Iedereen is gelijk in zijn of haar waarde. Om gelijkwaardigheid na te kunnen streven, is het voor ons belangrijk dat mensen zichzelf kunnen zijn, de ander serieus nemen en de ander in zijn waarde laten.



Veiligheid – We creëren een omgeving waarin iedereen zich veilig voelt. Veiligheid geeft zelfvertrouwen en is een stimulans voor een positieve sfeer.



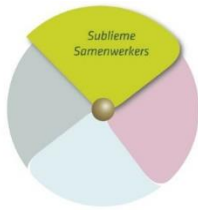
Betrouwbaarheid – Dit betekent dat we doen wat we zeggen, zodat een ander op ons kan vertrouwen. We scheppen duidelijkheid en zijn eerlijk in de relatie met anderen.



Solidariteit – We voelen ons met elkaar verbonden. Dit betekent dat we elkaar steunen, dat we betrokken en behulpzaam zijn en (ook als het minder goed gaat) iets voor een ander betekenen.

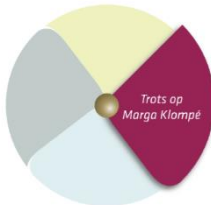
Strategische koers 2024 – 2026





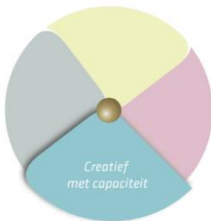
Sublieme Samenwerkers

Samen met andere organisaties in de regio staan we voor de continuïteit en kwaliteit van welzijn, zorg en wonen voor ouderen in de Achterhoek. We ontwikkelen van samenwerkende organisaties naar het samen organiseren van zorg. Zo zorgen we ervoor dat in onze regio de juiste zorg op de juiste plek wordt geleverd.



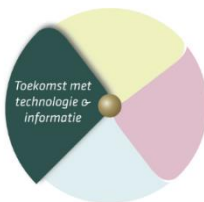
Trots op Marga Klompé

Marga Klompé wordt ervaren als een betrouwbare, deskundige en vooruitstrevende organisatie. Wij maken ons hard voor ouderen zodat zij zich zinvol voelen. Medewerkers vervullen een sleutelrol en zijn onze ambassadeurs.



Creatief met capaciteit

We verbinden vraag en aanbod. We stemmen beschikbare capaciteit en competenties van medewerkers en naasten in het netwerk van de cliënt af op de afgesproken zorg. We bieden ruimte aan medewerkers om hun talenten te ontwikkelen en in te zetten.



Toekomst met technologie & informatie

Technologie is vanzelfsprekend een onderdeel van ieders dagelijks werk. We benutten de mogelijkheden van technologie om cliënten te ondersteunen en hun autonomie te behouden. Inzichten uit data geven voorspellende waarden om effectievere zorg te leveren.



Besturingsfilosofie

Marga Klompé kent twee besturingsniveaus, te weten een tweehoofdig collegiaal raad van bestuur en managers die, samen met de stafafdelingen, ondersteunend en voorwaardenscheppend zijn ten behoeve van het uitvoeringsproces. In 2024 wordt de organisatiestructuur aangepast, passend bij de nieuwe strategie (structure follows strategy).

Marge Klompé streeft naar een manier van werken die zorgprofessionals ruimte en vertrouwen geeft in de relatie met de cliënt. Omdat de (beleefde) kwaliteit van leven plaatsvindt in het contact tussen medewerker en cliënt, is het noodzakelijk om de zorgteams in hun kracht te zetten, mede door te werken in en met zelforganiserende teams. Verantwoordelijkheden en bevoegdheden worden daartoe zo dicht mogelijk bij het primaire proces georganiseerd. Managers en ondersteunende diensten faciliteren het uitvoeringsproces. Regieverpleegkundigen ondersteunen de teams daarbij ten aanzien van de kwaliteit van zorg.

De besluitvorming in de organisatie vindt via sociocratische principes plaats. Dit past in het streven om in de dialoog tot gedragen afspraken te komen en de kennis van het collectief beter te benutten. Daarbij richt Marga Klompé de overlegstructuur zodanig in dat er ruimte is voor invloed en betrokkenheid. Formeel overleg daar waar moet en informeel waar dat kan in zowel staf, lijn als met de organen ondernemingsraad (OR) en Centrale Cliëntenraad (CCR).

Organisatiestructuur

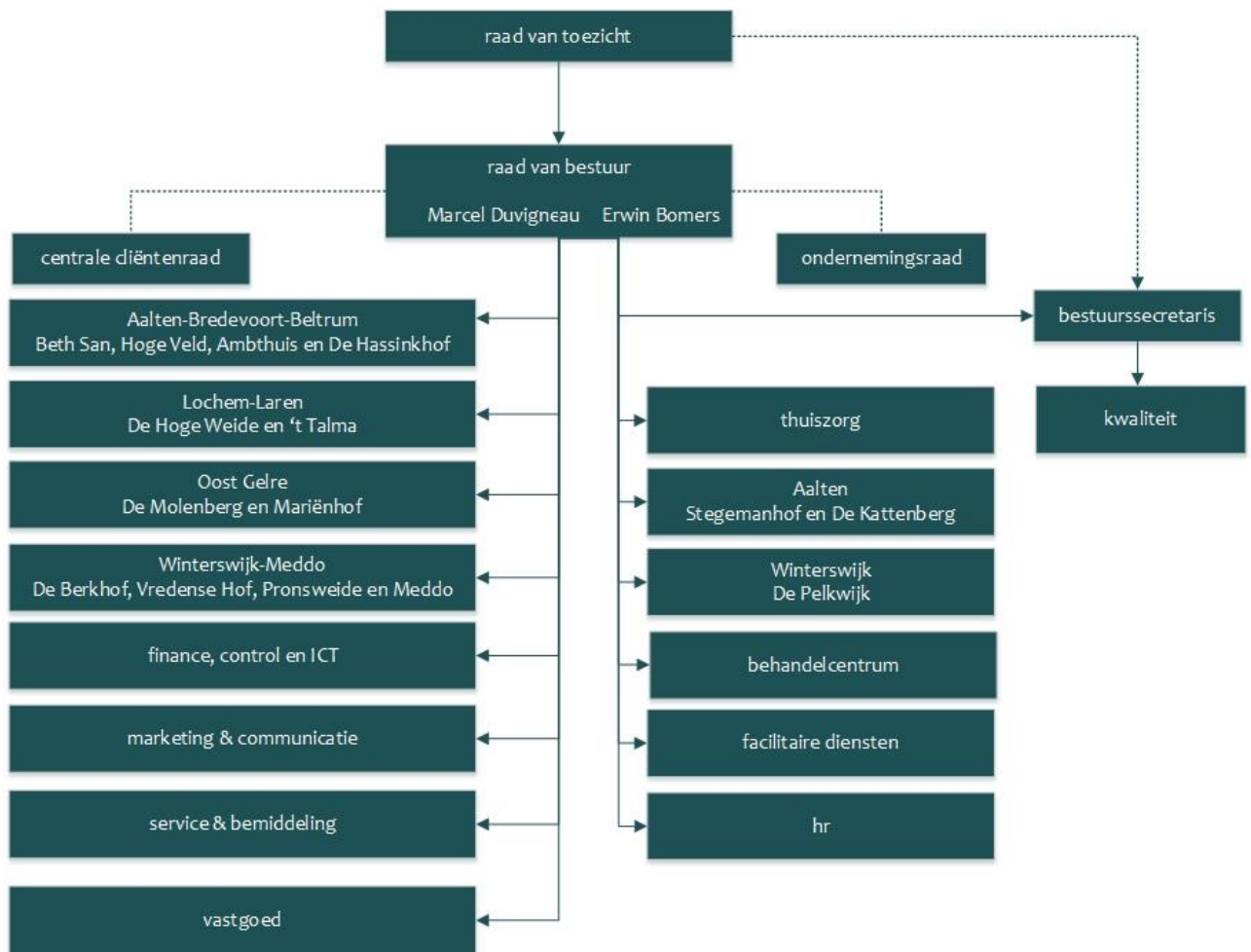
Marga Klompé verleent op 14 locaties in Oost Achterhoek zorg aan ongeveer 900 cliënten met een psychogeriatrische of somatische beperking die in een woonzorgcentrum of verpleeghuis verblijven, kortdurende zorg voor cliënten ter revalidatie, tijdelijk verblijf of observatie. Er zijn daarnaast ongeveer 600 cliënten die thuiszorg, wmo-ondersteuning, dagverzorging of dagbehandeling ontvangen. Marga Klompé verzorgt huishoudelijke zorg in de Achterhoekse gemeenten Aalten, Berkelland, Lochem, Oost Gelre en Winterswijk. Ouderen kunnen gebruik maken van advies, diverse behandeldisciplines, informatie en instructie. Ook bieden wij uiteenlopende ontspannings- en ontmoetingsactiviteiten aan voor ouderen in de buurt.

In 2024 wordt er een nieuwe locatie geopend: de Willebrordhof in Aalten. We zetten in de Willebrordhof maximaal in op zelfredzaamheid en op hulp van naasten en mantelzorgers daarbij. Professionele zorg wanneer het nodig is, net als thuis. En dat ondersteunen we met zorgtechnologie. Begin 2024 gaan de eerste ouderen met een somatische beperking er wonen.

Er werken ongeveer 2400 medewerkers bij Marga Klompé. Zij vullen samen 1308 FTE in. Dagelijks worden wij bijgestaan door zo'n 1000 waardevolle vrijwilligers.



In bijgaand organigram is de structuur van de organisatie weergegeven.



2. Marga Klompé in 2023

Terugkijkend op 2023 is dit een jaar geweest waarin we, na jaren van Covid ellende, eindelijk weer eens vooruit konden kijken. We hebben onze strategische koers 2020-2023 geëvalueerd. Dankzij de inzet van onze medewerkers hebben we het merendeel van onze doelen behaald, of zijn we hier volop mee bezig. De realisatie van Willebrordhof in Aalten, waar in februari 2024 de eerste cliënten komen wonen, de start van het introduceren van leefcirkels, maar ook het spraakgestuurd rapporteren in het ECD, zijn voorbeelden van de vele projecten die zorgdragen dat onze cliënten, ondanks de steeds krappere arbeidsmarkt, de zorg krijgen die nodig is. Samen met professionals, cliënten, mantelzorgers en vrijwilligers worden dagelijks de schouders eronder gezet. Met als resultaat: zeer tevreden cliënten.

Om dit ook in de toekomst te behouden hebben we de strategische koers bijgesteld voor de komende jaren. Tevens hebben we nagedacht welke organisatiestructuur hier bij past, op basis van signalen uit medewerkersbelevingsonderzoek en gesprekken met medewerkers, waaruit blijkt dat zij aandacht missen van een leidinggevende. Dit krijgt in 2024 verder vorm.

Financieel zijn we gezond, en dat moeten en willen we ook zo houden. Om onze doelen, waaronder de noodzakelijke nieuwbouw, te behalen, moeten we extra goed op onze financiën letten. Waar we voorheen een deel van de inkomsten van vastgoed konden gebruiken voor zorguitgaven, kan dat de komende jaren niet meer. We zijn in 2023 dan ook sterker gaan sturen op de zorgexploitatie en op een passende indicatie voor de cliënten.

Samen d'ran

In de regio, samen met andere partijen uit het sociaal domein, zorg- en welzijn, is in 2023 het regiobeeld en regioplan opgeleverd, waarin de transities beschreven staan die nodig zijn om de uitdagingen van de komende jaren het hoofd te kunnen bieden. Het is duidelijk dat we dat niet alleen kunnen, maar dit samen moeten realiseren. In de eerste plaats samen met onze medewerkers, cliënten en hun netwerk.

Om dit vol te houden, is het belangrijk om mooie momenten met elkaar te vieren. Een speciaal moment in 2023 was onze aanwezigheid op de Zwarte Cross als uitbater van stamcafé de Schans, waar overdag onze cliënten de sfeer van de Zwarte Cross konden meemaken: gewoon ouderwetse gezelligheid. Voor herhaling vatbaar in 2024!

Algemeen

Om de strategische doelstellingen te behalen, zijn er diverse projecten opgestart. De organisatie heeft steeds beter grip op de voortgang van deze projecten, waardoor tijdig bijgestuurd kan worden en flexibiliteit ontstaat.

Vlak voor de kerst 2023 hebben we met de route-eigenaren de strategische koers 2020-2023 geëvalueerd en afgerond. We hebben samen besproken in welke mate het doel van elke strategische route behaald is (op een lijn van 0 tot 100%) en welke leerpunten we hiervoor meenemen naar de volgende strategische koers 2024 – 2026.



De lijn van 0 tot 100%, startend bij de kerstballen en eindigend bij het borstbeeld van Marga Klompé.

Strategische route Leven vol Betekenis

Doel: Meedoen, in beweging blijven, een actieve rol spelen in de samenleving, zelfredzaam zijn: het zijn belangrijke voorwaarden voor een betekenisvol leven. Het welzijn van onze cliënten en bewoners is hét uitgangspunt voor Marga Klompé en als organisatie zijn we er om mensen te ondersteunen in een leven van betekenis en het leren omgaan met de beperkingen die daarmee gepaard gaan.

Dat doen we door ons vakmanschap verder door te ontwikkelen: het nog beter (h)erkennen van mogelijkheden van mensen en nog beter kunnen werken aan de verschillende aspecten van positieve gezondheid. Het accent nog beter te leggen op de mensen zelf, in plaats van op hun beperking.

Conclusie

Onze cliënttevredenheid is al jaren op een hoog niveau. Cliënten geven aan dat de medewerkers van Marga Klompé bijdragen aan een betekenisvol leven, ook in de laatste fase van hun leven.

De introductie van de functie van ‘coördinator welzijn en vrijwilligers’ en muziektherapie zijn voorbeelden die hier aan bij hebben gedragen de afgelopen jaren. In april 2023 is door IGJ geconcludeerd dat: “cliënten ontvangen zorg door zorgverleners die hen goed kennen. Er is oog voor specifieke levensvragen van cliënten en het versterken van eigen regie. Zorgverleners werken samen multidisciplinair en signaleren vroegtijdig de eventuele risico's”.

Na 3 jaar kunnen we concluderen dat het strategische doel deels is behaald, waarbij we de focus wel met name op de intramurale setting hebben gehad. We zijn gestart met het herijken van ons beleid ten aanzien van welzijn, wonen met zorg en mantelzorg. De verschillende visie- en beleidsdocumenten zijn vervolgens samengebracht en teruggebracht naar één werkdocument die als voorlegger is gebruikt om de cliëntreis (Wlz met behandeling) in beeld te brengen in een processchema.

Daaruit bleek vervolgens dat we het methodisch werken in het zorgproces onvoldoende ingebed hadden. Op verschillende momenten in het zorgproces zijn diverse mensen betrokken. Gevolg was dat het te gefragmenteerd was, er dubbele administratie plaats vond en het niet resulteerde in één glasheldere cliëntvraag. De introductie van het MDO, KTO en Mikzo dragen ertoe bij dat de eenduidigheid waarmee dit wordt opgepakt er kwalitatief betere zorg gegeven wordt. Een balans tussen zorg, welzijn en kwaliteit van leven voor de bewoners.

Het resultaat van het project informele zorg is in december 2023 opgeleverd en zal richting gaan geven in de volgende uitwerking van het proces “participatie sociaal netwerk”. We verwachten dat dit bijdraagt aan het vraagstuk rondom de arbeidsmarktproblematiek, maar zeker ook het deskundigheidsgericht werken, waarbij de

zorgmedewerkers zich kunnen focussen op zorgtaken, waardoor we verwachten dat er juist meer ruimte ontstaat voor welzijn.

Tenslotte is het goed te vermelden dat eigen regie en medezeggenschap in ontwikkeling is, niet alleen vanuit wetgeving medezeggenschap, maar tevens dat de andere wijze van werken (gespikkeld wonen) de bewoners meer in eigen regie brengen en er keuzevrijheid ervaren wordt.

Dat laatste is echter nog in volle ontwikkeling op de meeste locaties.

We hebben de route Leven vol Betekenis systematisch aangevlogen. Dit betekent dat de internalisering bij medewerkers (wat betekent dit voor mij en voor mijn gedrag) in de komende koers een vervolg moet krijgen. Daarbij komt het accent meer te liggen op het leveren van ‘passende zorg en welzijn’ in plaats van persoonsgerichte zorg en welzijn (*zorgen dat* i.p.v. *zorgen voor*). Focus ligt dan met name ook op samenredzaamheid: subliem samenwerken met informele zorg en naastenparticipatie en inzet van proactieve zorgplanning.

Strategische route Fluitend naar je Werk

Doel: *We zorgen voor een stevige en aantrekkelijke werkgeverspositie door aandacht te blijven houden voor de behoeften van onze huidige medewerkers. Mensen ervaren hun werk bij Marga Klompé als prettig. Dat heeft een positieve werking op het aantrekken van nieuwe collega's. Ook op andere manieren spelen we in op de krappe arbeidsmarkt. We zorgen dat een goede balans tussen werk en privé het uitgangspunt blijft en zorgen voor een aantrekkelijk arbeidsvoorwaardenpakket en flexibiliteit in contractkeuze en werkvormen. We doen er alles aan om de bezetting van de teams op orde te krijgen en te houden.*

Conclusie

Het strategische doel is deels behaald. We hebben de afgelopen jaren, mede door de Corona-pandemie, gezien dat, naast de cliënt centraal, de medewerker meer centraal is komen te staan. Ook de krapte op de arbeidsmarkt maakt dat deze strategische koers veel prominenter is geworden en dat er versnelling nodig was op een aantal thema's.

In het MBO scoren we in 2023 op werkplezier een 7,9 ten opzichte van een 8,2 in 2022. Medewerkers zijn trots op Marga Klompé met een score van 8,5. Medewerkers geven de organisatie dus een ruime voldoende ten aanzien van werkplezier en daarmee is het doel behaald.

In de jaren 2020-2023 hebben we een aantal strategische projecten opgezet in de route ‘Fluitend naar je werk’, om er voor te zorgen dat medewerkers dat werkplezier behouden. We kunnen geen conclusies verbinden aan de mate waarin dit heeft bijgedragen aan de ruime voldoende, aangezien we dit niet hebben gemeten. We kunnen wel wat zeggen over de projectresultaten:

In het project ‘Pilot roosteren’ zijn de gewenste resultaten behaald. Er is een analyse gemaakt op de doeltreffendheid van het roosteren met behulp van planners en efficiënter gebruik van personele inzet. Ook is er een analyse gemaakt op de medewerkertevredenheid en ervaren problemen rond roosterverstoringen. Beide analyses hebben geresulteerd in een advies over de inzet van centrale planners en bijbehorend roosterbeleid, wat heeft geleid tot het vervolgproject Capaciteitsplanning, dat in juni 2023 is gestart.

In het project ‘Effectieve inzet medewerkers’ zijn de gewenste resultaten niet gehaald. Er is wel een overzicht opgeleverd van de werkzaamheden van de schil van medewerkers rondom de cliënt, waarbij duidelijk is welke functionaris welke werkzaamheden kan uitvoeren. Daarbij is gekeken naar de mate waarin er standaardisering van werkzaamheden kan plaatsvinden. Echter de werkzaamheden zelf zijn niet gestandaardiseerd en er is geen advies opgeleverd over hoe de kwaliteiten en competenties van medewerkers optimaal benut kunnen worden. Dit is ondergebracht in 2 projecten: toekomstgericht functiehuis en binnen capaciteitsmanagement (incl. Frontvision). De voorzet die gegeven is voor de inzet van informele zorg is voortgezet in het project toekomstgerichte zorg (zie leven vol betekenis).

In het project ‘Slimmer met zorgtechnologie’ zijn de gewenste resultaten gehaald. Er is een analyse gemaakt van zorg technologische oplossingen, die hebben aangetoond slimmere zorg te realiseren en deze zijn beoordeeld op geschiktheid voor Marga Klompé. Er is een advies opgesteld met betrekking tot uitrol van zorg technologische oplossingen op korte, middellange en lange termijn. Dit advies is meegenomen in het opstellen van de roadmap technologische zorgvernieuwing.

In het project 'Het goede gesprek' zijn geen concrete gewenste resultaten benoemd, waardoor ook niet bepaald kan worden of deze zijn gerealiseerd. De interventie moest resulteren in een gedragsverandering (bij 3 teams op De Hoge Weide) om het goede gesprek met elkaar en met de cliënt te kunnen voeren. Dit heeft geresulteerd in de afspraak dat ieder van de drie teams een teamplan gaat maken met concrete acties en resultaat benoemd in gedrag. Deze teamplannen zijn inmiddels opgeleverd.

In de koers worden ook onderwerpen genoemd als 'gezondheid & vitaliteit', secundaire arbeidsvoorwaarden, verbeteren opleidingscapaciteit, Strategische Personeelsplanning, verzuiminterventieplan en Recruitment basisplan. Dit zijn allemaal onderwerpen die in de 'going concern' van HR zijn opgepakt en eind 2023 liggen op alle onderwerpen plannen klaar en zijn acties uitgezet. Het project 'Verzuimbeleid' heeft een aantal acties opgeleverd, waarvan eind Q1 2024 moet blijken of dit er ook voor zorgt dat het verzuim gaat afnemen. Team Recruitment is orde en heeft zijn interne dienstverlening verbeterd en ook Leren & Ontwikkelen heeft zijn interne dienstverlening verbeterd en een aantal voorstellen ter verbetering gedaan. Ook hier kan niet worden gezegd in welke mate dit heeft bijgedragen aan het strategische doel, aangezien die link in de gestelde doelen niet is gemaakt. Wel kan gezegd worden dat met name de managers ervaren dat er een verbetering heeft opgetreden en dat zij dit positief waarderen.

Strategische route Sublieme samenwerkers

Doel: *De zorg (en welzijn-) vrager van de toekomst voert zelf de regie over zijn zorg en zijn leven. In zijn Persoonlijke Gezondheidsomgeving (PGO) werken partijen rondom hem of haar samen, elk met hun eigen rol en bevoegdheden in de keten. Dat vraagt om focus en anders kijken en doen: onze deuren gaan open, producten worden heroverwogen, drempels worden geslecht en we scherpen aan welke diensten we als organisatie wel en welke we niet leveren. Bij onze diensten, projecten en innovaties werken we met andere partijen samen. Ook zoeken we naar mogelijkheden de samenwerking binnen onze organisatie te verbeteren. Niet als doel op zich, maar wel als dat waarde toevoegt en cliënten in staat stelt de regie over zijn of haar leven te voeren.*

Conclusie

We hebben veel focus gehad op externe, regionale samenwerking en daar zijn mooie projecten ontstaan. Marga Klompé staat in de regio dan ook bekend als outreachend, toegankelijk, uitnodigend en transparant. De wijze waarop we aan de interne samenwerking hebben gewerkt, is minder zichtbaar geweest. Belangrijke interventie om de interne samenwerking te verbeteren binnen het first team, zijn de leiderschapsdagen onder begeleiding van De Droomfabriek, waar we expliciet aandacht hebben gehad voor de piramide van Lencioni en 'groot gaat voor klein'.

Voor de binding tussen medewerkers hebben we in 2023 het Medewerkers event georganiseerd, met als titel: *kom je opladen?* Omdat de afgelopen jaren intensief waren en veel energie hebben gekost voor medewerkers, was het de hoogste tijd om samen positieve energie op te doen. Een dag vol mooie momenten met inspirerende sessies en vooral ook een gezellige dag om weer opgeladen naar huis te gaan. De hoofdspreker was Erik Scherder, neuropsycholoog die bekend staat om zijn enthousiaste en boeiende communicatiestijl. Hij weet exact hoe ons brein werkt en wat we nodig hebben om op te laden.

Cliënt

De tevredenheid van de cliënten intramuraal, revalidatie en thuiszorg van Marga Klompé is hoog met een gemiddelde NPS van 56, hoger dan onze norm van 50 echter iets lager dan vorig jaar (58).

Op ZorgkaartNederland heeft Marga Klompé in 2023 in totaal 139 waarderingen ontvangen met een gemiddelde score van 8,6, ongeveer gelijk aan voorgaande jaren.

ZorgkaartNederland	2023	2022	2021	2020
Intramuraal	38	35	75	64
Revalidatie	7	8	11	3
Thuiszorg	94	90	87	50
Totaal	139	133	173	117
Waardering	8,6	8,7	8,8	8,7

Marga Klompé kent een interne klachtenbemiddelaar en is daarnaast aangesloten bij de regionale klachtencommissie, de landelijke geschillencommissie en de landelijke klachtencommissie onvrijwillige zorg. In 2022 zijn er intern 17 uitingen van ongenoegen ingediend bij de klachtenbemiddelaar (gelijk aan 2022). De klachten betroffen veelal situaties waarbij de klager het niet eens was met de gemaakte afspraken of beleid van de organisatie. Bij alle situaties is het ongenoegen naar tevredenheid opgepakt, veelal door met elkaar in gesprek te gaan, te luisteren naar elkaar, uitleg te geven, waardoor begrip voor elkaars situatie ontstond.

Bij de regionale klachtencommissie zijn geen klachten binnengekomen vanuit Marga Klompé. Hieruit concluderen wij dat met de komst van de interne klachtenbemiddelaar veel uitingen van ongenoegen, tijdig opgepakt worden, waardoor klagers zich gehoord voelen en er geen noodzaak is om een officiële klacht in te dienen.

De cliëntvertrouwenspersoon Wet Zorg en Dwang (Wzd) is betrokken bij acht kwesties. De cliëntvertrouwenspersoon staat de cliënt of diens naaste bij om deze kwesties bespreekbaar te maken. Het contact met de regieverpleegkundige daarover is laagdrempelig en de ervaring is dat er meegedacht wordt naar oplossingen waarbij zowel oog is voor het inperken van de onvrijwillige zorg als de mogelijkheden en beperkingen van de organisatie om verantwoorde zorg te blijven leveren. Daar er overstijgend verbeterpunten uit de kwesties naar voren zijn gekomen, heeft de cliëntvertrouwenspersoon deze besproken met de regiomanager en adviseur kwaliteit. In 2024 worden de regionale afspraken ten aanzien van onvrijwillige zorg voor de ambulante setting geïmplementeerd.

Marga Klompé kent een hoge meldingsbereidheid en behoefte om te leren van incidenten. Valincidenten en medicatie-incidenten zijn het meest voorkomend. In 2023 heeft de focus gelegen op het terugdringen van de (gevolgen van) valincidenten. Ons valpreventiebeleid is daartoe herzien.

In 2023 is er 1 calamiteit gemeld bij de IGJ, betreffende mondzorg. Na het gezamenlijke onderzoek met onze samenwerkingspartij t.a.v. mondzorg (Vitadent) en de genomen verbeteracties is de melding genoegzaam gesloten door de IGJ.

De IGJ heeft in 2023 een regulier inspectiebezoek gebracht aan locatie De Berkhof en de thuiszorg. De inspecteurs hebben een goede impressie gekregen van onze organisatie. Ze troffen professionele medewerkers. Zoals een mantelzorger van een cliënt in de thuiszorg treffend zei: *“Het maakt niet uit welke medewerker komt, iedereen heeft een goed inlevingsvermogen met aandacht voor lichaam en geest.”*

Een speciaal compliment ontvingen we voor onze persoonsgerichte zorg: *“Medewerkers kennen de cliënt en zetten diens behoeften echt centraal. Dit komt ook duidelijk terug in de zorgdossiers.”*

In de thuiszorg zagen de inspecteurs een sterke samenwerking tussen medewerkers en externe professionals, zoals de huisarts. De wijkverpleegkundige heeft een compleet beeld van de cliënt en kijkt welke voorliggende voorzieningen er zijn alvorens professionele zorg in te zetten. Dit kan in het woonzorgcentrum van de Berkhof beter. Daar ligt de focus nog vooral op zorgverlening en mist een volledige beeld wie voor welzijn en ontmoeting wat kan doen.

Aandachtspunten die zij meegaven voor de thuiszorg is beter belichten van het psychosociale domein en de overbelasting van de mantelzorger in de rapportages. Ook de bewustwording wat onvrijwillige zorg is

(bijvoorbeeld de pillen boven op de kast leggen, zodat de cliënt er niet bij kan) kan beter.

Het samenspel tussen regiomanager, coördinator thuiszorg, wijkverpleegkundige en het zorgteam is volledig uitgekristalliseerd. Ook het centraal plannen en roosteren door de coördinator loopt goed. Intramuraal kan Marga Klompé daar nog van leren. Medewerkers zijn heel tevreden over de inzet van de regieverpleegkundige en locatiecoördinator. Beide zijn laagdrempelig bereikbaar en nabij.

Tenslotte benoemden de inspecteurs dat de gastvrouw een toegevoegde waarde biedt op de woningen. Toch is het goed om bewust te zijn dat zij werken met een complexe doelgroep. Daar moeten deze collega's dan ook in ondersteunen. Het advies is om de gastvrouw zoveel mogelijk in te zetten op één team, zodat zij de cliënten goed leren kennen. En nog meer waarde toe kunnen voegen.

Medewerker

Het ziekteverzuim was ook in 2023 enorm hoog met een gemiddelde van 9,32% over heel 2023. Hierdoor was de druk op de roosters buitengewoon groot en hebben de teams maximale flexibiliteit betracht om de continuïteit van zorg te waarborgen. Marga Klompé was genooddaakt tot inzet van Personeel Niet In Loondienst (PNIL), wat hoge kosten met zich meebrengt. Op organisatieniveau is ingezet op het terugdringen van verzuim. Na een uitgebreide analyse van de verzuimcijfers, is het verzuimbeleid bijgesteld en zijn acties in gang gezet om zieke collega's beter te begeleiden en veel preventieve interventies aangeboden. De eerste effecten hiervan zijn eind 2023 zichtbaar: we zijn voor het eerst sinds lange tijd onder het branchegemiddelde met ons verzuim, wat in 2023 als doel gesteld is.

Van 12 juni tot 9 juli 2023 is het 2e deel van het MBO-onderzoek uitgevoerd: [de effectmeting](#). In dit deel is gevraagd naar eventuele effecten van het [MBO-onderzoek](#) in december 2022. Het onderzoek wordt elke 2 jaar uitgevoerd om te kijken hoe medewerkers het werken bij Marga Klompé ervaren (behoeften, tevredenheid, werkplezier). Meer dan 80% van de respondenten geeft aan dat de resultaten van het MBO zijn besproken in het team. De tevredenheid over uitgevoerde verbeteracties wisselt per regio en scoort gemiddeld een kleine voldoende. Dit geldt ook voor de vraag of er binnen het team actief gewerkt wordt aan verbetering naar aanleiding van de feedback. Waarschijnlijk vanwege het korte tijdsbestek (6 maanden) tussen de onderzoeken, worden duidelijke verbeteringen nog niet overal voldoende gezien / ervaren. Geconcludeerd kan worden dat concrete effecten nog niet zichtbaar zijn na de MBO meting. De leidinggevende zorgt ervoor dat de teamresultaten onderdeel gaan worden van het team (jaar)gesprek / (team)jaarplannen en verbeterpunten opgenomen worden in het teamjaarplan.

Daarnaast is in 2023 ingezet op het bijsturen van het aantoonbaar bekwaam houden van onze zorgmedewerkers op de verplicht gestelde voorbehouden- en risicovolle handelingen. Het leermanagement-systeem dat in 2022 geïmplementeerd is, geeft de mogelijkheid om hier goed op te sturen. In 2023 zijn onze processen zodanig ingericht dat we nu op een percentage van 78% aantoonbaar bekwaame medewerkers op de verplicht gestelde handelingen. De laatste verbeteringslag dient nog gemaakt te worden om onze streefwaarde van 95% te behalen.

In de periode tot eind 2024 zijn bij de externe vertrouwenspersoon 16 meldingen binnengekomen die mogelijk in strijd zijn met onze gedragscode ongewenste omgangsvormen. In het merendeel van de meldingen was de melder het niet eens met leidinggevende en/of beslissing of wijze van communicatie door de leidinggevende (13). Bij 1 melding ging het om discriminatie en 2 meldingen van intimidatie. In alle gevallen is het bij een melding gebleven, waar de vertrouwenspersoon heeft voorzien in opvang, advies en begeleiding. Volgens de vertrouwenspersoon zijn geen verdere stappen nodig gebleven richting klachtafhandeling of bestuur.

Vastgoed en Duurzaamheid

In 2023 is het algemeen vastgoedbeleid en de vastgoedstrategie geactualiseerd en goedgekeurd door de raad van toezicht.

In de regio Winterswijk is het ontwerp van nieuwbouw aan de Parallelweg, als vervanging van de Vredensehof, verder uitgewerkt en zijn noodzakelijk onderzoeken uitgevoerd in het kader van de bestemmingsplanwijziging. Vanwege het zogenaamde Didam-arrest heeft de grondverkoop nog niet plaats kunnen vinden, naar verwachting gebeurd dit in het eerste kwartaal 2024.

In Oost Gelre is een stedenbouwkundige visie uitgewerkt ten behoeve van de herontwikkeling van locatie De Molenberg en is doorvertaald naar functionele plattegronden. Verwachting is begin 2024 de haalbaarheidsnotitie aan te kunnen leveren.

In Aalten is de voormalige Willebrordschool van de gemeente overgekocht en omgedoopt tot Willebrordhof, met als doel de locatie te transformeren naar een woonzorgvoorziening met 12 studio's voor cliënten met een somatische beperking, waarbij maximaal ingezet wordt op zelfredzaamheid en op hulp van naasten en mantelzorgers daarbij. Professionele zorg wanneer het nodig is, net als thuis. Zorgtechnologie wordt een belangrijk onderdeel van de zorg- en dienstverlening in de Willebrordhof. Begin 2024 huizen de eerste bewoners in.

Marga Klompé heeft zich in 2022 geconformeerd aan de onlangs afgesloten Green deal 3.0 en is gewerkt aan bewustwording, onder andere door mee te doen aan de landelijke Week van de Duurzaamheid. Binnen de stichting is afgesproken om samen 15% energiekosten te besparen in 2023 (t.o.v. 2021). Om te werken aan duurzaamheid hebben we op diverse locaties laadpalen en zonnepanelen geplaatst (we wekken nu ongeveer 8% van de totale elektraverbruik met onze eigen zonnepanelen). Verlichting is vervangen door Ledverlichting en de discussie is gevoerd of op de locaties de verwarming een graadje lager zou kunnen. Vanaf juli 2023 leveren we lege plastic verpakkingen en drankenkartons (PD-afval) op alle locaties gescheiden in. Na 3 maanden was een beeld te zien dat er 8,6% bespaard is, echter na 9 maanden bleek deze besparing te zijn teruggelopen naar 5%. Dit is mede te verklaren doordat de grootste besparing plaatsvindt tijdens het stookseizoen, maar ook doordat er nu minder aandacht en urgentie gevoeld wordt voor het besparen. Middels gesprekken met de regiomanagers is deze urgentie (niet alleen financieel, maar ook vanuit duurzaamheid) besproken en tips worden met regelmaat gedeeld met medewerkers. Er worden in 2024 'green teams' ingericht op de locaties, de continue aandacht hebben voor duurzaamheid op locatie.

Financiën

Marga Klompé heeft zich in 2023 op financieel-economisch gebied positief ontwikkeld. De behaalde omzet is in 2023 gestegen naar ruim €113 mln. Het jaar is afgesloten met een positief financieel resultaat van bijna € 5,0 mln.

De reserves die de stichting in voorgaande jaren heeft opgebouwd zijn in het boekjaar 2023 verder gestegen van €34,5 mln naar bijna €39,5 mln. Het werkkapitaal (vlottende activa – kortlopende schulden) van de stichting is ook gegroeid in het huidige boekjaar van € 15,0 mln naar bijna € 19,1 mln.

De solvabiliteit (eigen vermogen/ totaal vermogen) van Marga Klompé is toegenomen van 44,9% in 2022 naar 47,2% in 2023 en kan daarmee goed worden genoemd. Deze ruime solvabiliteit wordt noodzakelijk geacht gezien de forse investeringsopgave in vastgoed voor de komende jaren.

De liquiditeitspositie uitgedrukt als current ratio (vlottende activa / kortlopende schulden) is toegenomen van 1,6 in 2022 naar 1,7 in 2023. De hoeveelheid liquide middelen is gestegen van €27,5 mln eind 2022 naar €36,5 mln ultimo 2023. De positie is daarmee ontspannen.

De Loan-to-value ratio (langlopende schulden / materiële vaste activa) is in het huidige boekjaar verder afgenomen van 33% naar 28%. Dit wordt veroorzaakt doordat de schulden die zijn aangegaan ten behoeve van de acquisitie van materiele vaste activa nemen af, terwijl de waardering van materiele vaste activa door investeringen per saldo licht toeneemt. De daling van dit ratio is passend. Zodra uitvoering wordt gegeven aan onze investeringsopgave zal dit percentage stijgen.

Risico's en Onzekerheden

Op basis van de risico-analyse wordt jaarlijks het intern controleplan opgesteld. In elk kwartaalverslag wordt verslag gedaan van de controles die uitgevoerd zijn op basis van de geconstateerde risico's. Naar aanleiding van de nieuwe strategische koers, wordt in 2024 een nieuwe risico-analyse uitgevoerd.

Elke 6 weken worden de maatregelen / projecten die bijdragen aan het mitigeren van de geconstateerde (strategische) risico's besproken en gemonitord in het koersdomein en worden eventueel benodigde verbetermaatregelen afgesproken. Hieronder beschrijven we de belangrijkste risico's voor Marga Klompé en de maatregelen die we daarop hebben genomen het afgelopen jaar.

Het voornaamste risico voor Marga Klompé is een tekort aan gekwalificeerd personeel in combinatie met een relatief hoog ziekteverzuim. De ontwikkelingen op de arbeidsmarkt, alsook de toenemende vraag naar langdurige zorg vormen een onzekerheid. Marga Klompé is hard bezig om nieuwe personeelsleden aan te trekken die waarde en kwaliteit kunnen toevoegen aan de organisatie en intern op te leiden, naast de opleidingen zij al gevolgd hebben. Marga Klompé is zeer actief met de uitvoering van het verzuim- en vitaliteitsbeleid ten einde het ziekteverzuim terug te dringen. Om het personeelsrisico verder te verkleinen wordt altijd gezocht naar technologische oplossingen die in de dagelijkse werkzaamheden kunnen ondersteunen om aan de behoefte te voldoen. Een voorbeeld hiervan is de invoering van sensortechnologie.

De juridische vorm van Marga Klompé (stichting) houdt in dat geen dividenden uitgekeerd worden en bezoldigingen begrensd zijn op een wettelijk plafond (WNT). Het positieve financiële resultaat dat gerealiseerd wordt in het boekjaar blijft derhalve binnen de stichting om in volgende jaren aangewend te kunnen worden voor bijvoorbeeld investeringen in nieuwbouw of verbeteringen van bestaande gebouwen, alsook om eventuele onvoorziene uitgaven in de toekomst te kunnen dekken.

De lonen van het personeel zijn geregeld via de cao. De krapte op de arbeidsmarkt vormt hier een risico. Er bestaat de mogelijkheid dat het personeel besluit te vertrekken, omdat de huidige cao-lonen niet aantrekkelijk genoeg zijn en de ruimte voor verhoging van het loon minimaal is. In 2023 hebben we dit ook gezien doordat collega-organisaties wel een hoger loon boden. Marga Klompé is in 2023 gestart om niet enkel de lonen te verhogen maar ons gehele functiehuis te herzien en toekomstgericht en flexibeler in te richten. Daarmee bieden we medewerkers ook meer doorgroei-mogelijkheden.

De ZZP productie lag in 2022 onder het begrote niveau, in 2023 zien we dat dit boven het begrote niveau lag. Ondanks dat er in de zomerperiode enkele dagen gekozen is voor het sluiten van enkele bedden (observatie en revalidatie) in verband met personeelsgebrek. Dit komt doordat we in 2023 sterkt gestuurd hebben op een juiste indicatie bij de zorg die wij leveren. De processen van herindicatie zijn aangescherpt en geïmplementeerd binnen de organisatie, waardoor we meer cliënten met een hogere ZZP hadden dan begroot.

Het bestuur voorziet geen liquiditeitsrisico's voor het komende jaar. Verder is ook geen sprake van rente- en/of valutarisico's. Het aantrekken van financiering kan in de toekomst een risico gaan vormen. Banken verplichten steeds dat de lener een aanzienlijk deel zelf financiert. Dit kan een probleem veroorzaken als Marga Klompé in een relatief korte tijd gaat investeren in verschillende grote nieuwbouw projecten. Om dit risico zoveel mogelijk af te dekken zorgt Marga Klompé voor een jaarlijks stijgend liquiditeitsaldo. Wanneer de stichting in het kader van de nieuwbouw nieuwe langlopende schulden aantrekt vormen de stijgende rentepercentages op dit moment een mogelijk risico.

Het risico op fraude en corruptie acht Marga Klompé niet groot. De functiescheiding die in de organisatie is aangebracht is van voldoende niveau om eventuele onrechtmatige onttrekkingen zoveel als mogelijk te beperken. De financiële administratie is afgeschermd voor niet-financieel personeel om te voorkomen dat niet-bevoegd personeel toegang krijgt tot onze administratie. Aanbestedingen voor nieuwbouwprojecten worden conform een stringent aanbestedingsbeleid uitgevoerd, om hiermee mogelijke belangenverstrengelingen te voorkomen. Daarnaast wordt ook een spend-analyse beoordeeld.

In 2023 hebben we constateert dat de risico's ten aanzien van informatiebeveiliging en bedrijfscontinuïteit aandacht behoeven. De risico's ten aanzien van informatiebeveiliging zijn door de nieuwe projectleider opnieuw geagendeerd en gewogen in het Informatiebeveiligingsmanagementforum (IBMF), waar ook passende beheersmaatregelen zijn vastgesteld.

Voor de risico's voor de bedrijfscontinuïteit is besloten begin 2024 een o-meting uit te laten voeren, op basis waarvan beheersmaatregelen afgesproken gaan worden.

Subsidies

Marga Klompé ontvangt verschillende subsidies voor projecten en reguliere werkzaamheden. Deze subsidies worden conform de gestelde eisen verantwoord. We hebben geconstateerd dat de wereld van subsidies steeds diverser en complexer wordt. We zijn dan ook voornemens om in 2024 een subsidiecoördinator aan te stellen. Het IZA Fonds wijkverpleging vraagt een expliciete verantwoording in het bestuursverslag.

In 2023 heeft Marga Klompé het IZA Fonds wijkverpleging aangevraagd voor het 'Sprakgestuurd Rapporteren en slimmer werken met smartphones en alles-in-één-applicatie Octopus'. Met de toegekende gelden wil Marga Klompé werken aan drie van de IZA thema's: Werkplezier in de wijkverpleging vergroten door aantrekkelijk maken van het vak (1), aanpakken van de regeldruk (2) en arbeidsbesparend werken stimuleren (3). Uit de eerste evaluatieronde in het kader van IZA Fonds wijkverpleging is duidelijk geworden dat met de gekozen aanpak op alle drie deze thema's successen zijn geboekt, maar dat er zeker qua spraakgestuurd rapporteren nog (technische) verbeteringen wenselijk zijn. In de eerste helft van 2024 worden verbeteringen doorgevoerd om resultaten verder te verbeteren, deze zullen in het tweede kwartaal 2024 worden geëvalueerd.

3. Governance en medezeggenschap

Goed bestuur en toezicht zijn belangrijke voorwaarden voor goede zorg. Met de Governancecode Zorg 2022 volgt Marga Klompé de principes die breed gedragen zijn in de hele sector draagt daarmee bij aan het waarborgen van goede zorg, aan het realiseren van de maatschappelijke doelstelling en het maatschappelijk vertrouwen.

Raad van bestuur

Marga Klompé kent een tweehoofdige raad van bestuur. De raad van bestuur wordt gevormd door voorzitter Marcel Duvigneau (rechts op de foto) en sinds 1 maart 2022 Erwin Bomers (links op de foto). De portefeuilleverdeling is collegiaal. De bevoegdheden en verantwoordelijkheden van het bestuur zijn vastgelegd in een bestuursreglement.



Naam	Bestuursfunctie	Nevenfuncties
drs. M. Duvigneau geb. 28-09-1958	Bestuurder (statutair voorzitter)	<ul style="list-style-type: none"> - voorzitter Prinses Beatrixfonds afdeling Winterswijk (onbezoldigd) - bestuurslid Stichting Het Derk Nekkers Hospice (onbezoldigd) - lid Raad van Advies WGV Zorg en Welzijn (onbezoldigd) (t/m 31 maart 2023)
drs. E.L. Bomers geb. 01-07-1964	Bestuurder	<ul style="list-style-type: none"> - lid raad van toezicht Zorgfederatie Oldenzaal (bezoldigd) - lid commissie Digitaal Denken en Doen ActiZ (onbezoldigd) - lid ketenraad KIK-V namens ActiZ (onbezoldigd) - voorzitter TZA Achterhoek (onbezoldigd) - lid dagelijks bestuur Vereniging Digitale Zorg Achterhoek (onbezoldigd)

De bezoldiging van de leden van de raad van bestuur zijn begrensd conform het wettelijk plafond (WNT).

Raad van toezicht

De raad van toezicht toetst of de raad van bestuur bij haar beleidsvorming en de uitvoering van de bestuurstaken oog houdt op het belang van de organisatie in relatie tot de maatschappelijke functie en een zorgvuldige en evenwichtige afweging maakt van alle belangen van allen die geraakt worden door de besluitvorming.

De raad van toezicht is zodanig samengesteld dat affiniteit met de gezondheidszorg, een brede maatschappelijke binding en functioneel netwerk, diversiteit in deskundigheid en achtergronden, onafhankelijkheid, integriteit en voldoende beschikbaarheid geborgd is. De raad van toezicht kent een onderlinge verdeling van aandachtsgebieden en commissies, onverlet de verantwoordelijkheid voor integraal toezicht door de raad van toezicht. Jaarlijks maakt de raad van toezicht een separaat toezichtsverslag, waarin uitgebreider wordt ingegaan op de verschillende toezichthoudende rollen die zij vervult hebben in het afgelopen jaar.

In 2022 is het besluit genomen dat de beloningen van de leden van de raad van toezicht gekoppeld worden aan de hoogte van de bezoldiging van de bestuurders. Het wettelijk kader beschrijft een maximalisering van de bezoldiging voor raad van toezichtleden van 15% van het voor de instelling toepasselijke bezoldigingsmaximum voor de voorzitter en 10% voor leden. Gekozen is om de werkelijke bezoldiging iets lager dan deze maxima vast te stellen.

Sinds 1 maart 2023 is er een nieuwe bestuurssecretaris benoemd, die naast de ondersteuning van de raad van toezicht, ook de raad van bestuur ondersteunt.

Naam	Functie	Nevenfuncties
De heer R.H. Gosselink-Wolbrink geb. 10-07-1962	Voorzitter	<ul style="list-style-type: none">- Senior accountant Stolwijk Kelderman Accountants Fiscalisten (bezoldigd)- Voorzitter raad van toezicht PRO8 (bezoldigd)- Voorzitter Kulturhus Vorden (onbezoldigd)- Penningmeester Stichting Het Derk Nekkers Hospice (onbezoldigd)
De heer dr. C. Terleth geb. 04-06-1961	Secretaris	<ul style="list-style-type: none">- Directeur-bestuurder Stichting Ygdrasil, Wijhe (bezoldigd)- Eigenaar Unorsum (o.a. training en coaching), Borculo (bezoldigd)- Professor Business School Lausanne, Zwitserland (bezoldigd)- Voorzitter Stichting Het Derk Nekkers Hospice (onbezoldigd)- Voorzitter SJO Uno'21, Borculo (onbezoldigd)
Mevrouw drs. E.A.M. Nelissen geb. 17-11-1972	Lid	<ul style="list-style-type: none">- Voorzitter raad van bestuur Stichting Driestroom (bezoldigd)- Bestuurslid SPON (onbezoldigd)
Mevrouw prof. dr.M.M.R. Vollenbroek-Hutten geb. 24-08-1971	Lid	<ul style="list-style-type: none">- Lid raad van bestuur MST (bezoldigd)- Hoofd wetenschap en innovatie ZGT (bezoldigd)- Hoogleraar Universiteit Twente (onbezoldigd)- Aandeelhouder start up telerevalidatie
De heer mr. D. Markvoort geb. 28-10-1958	Lid (per 1 februari)	<ul style="list-style-type: none">- lid raad van bestuur Welbions (bezoldigd)- voorzitter raad van toezicht scholengemeenschap Het Noordik (bezoldigd)- lid van het comité van aanbeveling Museum Bussemakerhuis (onbezoldigd)

De remuneratiecommissie heeft als doel voorwerk te doen voor de beoordeling van het functioneren van de raad van bestuur en voor de bemensing en remuneratie van de raad van bestuur. De commissie heeft tevens als doel voorwerk te doen voor de zelfevaluatie van de raad van toezicht en voor de bemensing en remuneratie van de raad van toezicht. De evaluatie in 2023 heeft plaatsgevonden onder begeleiding van dhr. De Lange. De conclusie is dat na enkele woelige jaren, de raad van toezicht nu goed functioneert en alle rollen vervult die aan het toezichthoudende orgaan zijn toebedicht. Verbeterpunten zijn praktisch van aard en vrijwel direct ten uitvoer gebracht.

De auditcommissie bedrijfsvoering overlegt met de raad van bestuur en de raad van toezicht en reflecteert op het te voeren financiële beleid en informatievoorziening. Deze commissie bespreekt, samen met de raad van bestuur en Manager Finance, Control en ICT de kwartaalrapportages en de jaarrekening met de accountant.

De commissie Kwaliteit en Veiligheid heeft tot doel de toezichthoudende, advies- en klankbordrol van de raad van toezicht te ondersteunen inzake de kwaliteit en veiligheid van zorg voor cliënten. Zij geven het toezicht op kwaliteit en veiligheid van zorg meer diepgang ten aanzien van relationele aspecten (zoals cultuur, bejegening, waarden en gedrag), professionele aspecten (zoals processen en uitkomsten, samenwerking, accreditaties en keurmerken, opleidingsniveau en leerklimaat, veiligheidsrisico's) en organisatorische aspecten (zoals hrm, kwaliteitsmanagementsysteem, regeldruk, ketenzorg, prognoses). Zij bespreken daartoe samen met de raad van bestuur en de leidinggevende van team kwaliteit de kwartaalrapportages.

Medezeggenschap

Sinds de invoering van de Wet Medezeggenschap Cliënten Zorginstellingen (WMCZ) hebben cliënten recht op medezeggenschap in de zorg, over thema's zoals wonen, welzijn en zorg. Deze medezeggenschap is geborgd middels lokale- en een centrale cliëntenraad. De thuiszorg en bijna elke locatie van Marga Klompé heeft een eigen cliëntenraad, gekozen door de cliënten. Leden van deze lokale cliëntenraden vormen samen de Centrale Cliëntenraad. De Centrale Cliëntenraad behandelt onderwerpen die voor alle locaties van toepassing zijn. Zo worden de belangen van de cliënten van Marga Klompé op lokaal en op centraal niveau behartigd. In 2023 kenden zowel de lokale als de centrale cliëntenra(a)d(en) vacatures, waarvoor in kwartaal 1 2024 een extra wervingscampagne opgezet is, met extra aandacht voor de werving onder (klein)kinderen.

Samenstelling Centrale cliëntenraad 2023

- Mevr. C. (Carla) Braam (erelid)
- Mevr. S. (Sjoukje) Kunne (vicevoorzitter)
- Dhr. W. (Wim) Mooyman (cliëntenraad verpleeghuis De Hoge Weide/'t Talma)
- Dhr. J.W. (Jan Wim) Jacobs (cliëntenraad De Molenberg)
- Dhr. F. (Fred) Stortelers (voorzitter)
- Mevr. J. (Janneke) Maarsse (cliëntenraad Hassinkhof)
- Dhr. A. (André) van Westhreenen (cliëntenraad Vredense Hof)

In 2023 is Pauline Ophuis gestart als ondersteuner cliëntenraden binnen het Bureau Ondersteuning Cliëntenraden.

Medewerkers zijn vertegenwoordigd in de Ondernemingsraad (OR). De OR kent 12 leden (3 vacant) en een ambtelijk secretaris:

- Marlijn Baak
- Inge Bennink
- Miranda Boom
- Carla de la Haye
- Corrie van den Heuvel (voorzitter)
- Michel Otten
- Ellen Prinsen
- Nicole van Reeuwijk
- Henriëtte Reuvekamp
- Marlie Rijkers
- Adinda van der Velden
- Stephan Wopereis
- Bart Dirriwachter (ambtelijk secretaris)

Eind 2023 is afscheid genomen van de ambtelijk secretaris Bart Dirriwachter. Gelukkig is er een nieuwe collega gevonden, Danielle Legters, die de OR ambtelijk gaat ondersteunen. De OR praat mee over zaken van bedrijfsbelang vanuit het perspectief van de werknemers. Onderwerpen die in 2023 aan bod zijn gekomen, zijn het centraal roosteren, capaciteitsmanagement, verzuimbeleid, camerabeleid, behandelcentrum, privacy

en gedragscodes en de werkkostenregeling inclusief het meerkeuzesysteem arbeidsvoorwaarden. De OR kent drie commissies, de commissie Sociaal Beleid, de commissie Algemeen Beleid en de commissie Veiligheid, Gezondheid, Welzijn en Milieu die namens de OR onderwerpen uitwerken. Er wordt ongeveer 5 keer per jaar met OR-leden vergaderd en daarnaast 5 keer per jaar samen met de bestuurder.

Overlegstructuur Marga Klompé

In alle overlegvormen streeft Marga Klompé naar consent besluitvorming. Daarbij gaat het er niet om dat iedereen het eens is met de oplossing, maar wordt expliciet gezocht naar bezwaren en zorgen. Wanneer alle bezwaren zijn weggenomen, is er consent van de groep. Op basis hiervan neemt de raad van bestuur het uiteindelijke besluit.

Zorgen mogen er zijn en dienen ter evaluatie, maar remmen de besluitvorming niet.

Besluitvorming vindt plaats in het bedrijfsvoeringdomein, waar vraagstukken in een zo breed mogelijk perspectief worden besproken, geanalyseerd, besloten en worden opgevolgd. Afstemming en interactie vindt plaats met de verschillende medewerkers die geraakt worden door het besluit en medezeggenschapsraden voor advies of instemming.

Verbinding tussen strategie en bedrijfsvoering vindt plaats in het koersdomein. De raad van bestuur, bestuurssecretaris en programma-managers van de drie strategische routes sluiten hier aan. Het koersdomein faciliteert en monitort de voortgang op de strategische koers, stelt prioriteiten en nomineert potentiële projectleiders.

Elk kwartaal wordt verslag gedaan van de voortgang op de strategische koers en de bedrijfsvoering en dit wordt tijdens een bijeenkomst gepresenteerd aan het management. Tijdens deze bijeenkomst wordt tevens in gezamenlijkheid besproken of het kwaliteitsmanagementsysteem op deze manier doelmatig en effectief is, of waar mogelijk bijsturing nodig is.

We zien vrijwel continu ontwikkelingen binnen en buiten Marga Klompé die om (mogelijke) actie vragen, waarbij kennis en ervaring van verschillende mensen waarde toe kan voegen. De denktank is een effectief afstemmingsmoment waar alle medewerkers van Marga Klompé welkom zijn, waar zij hun ideeën kunnen inbrengen en collega's kunnen bevragen, waar de kennis die in huis is collectief gemaakt wordt, zodat we zorgen voor kwaliteit voor cliënten (dienstverlening) en medewerkers (als werkgever). We hebben in 2023 geconstateerd dat deze werkwijze niet optimaal functioneert, zeker niet in tijde van personele krapte. Daarom wordt er voor gekozen om in de nieuwe organisatiestructuur, in 2024 te gaan werken met een Professionele AdviesRaad (PAR) waarin diverse professionals vertegenwoordigd zijn vanuit hun functie.

4. Toekomstparagraaf

De verwachtingen voor het komende jaar zijn somber. De inflatie, verzuim en personeelskrapte blijven aanhouden. Daarom hebben we onze strategische koers aangescherpt en moeten we vooral de mogelijkheden benutten om onze werkprocessen anders in te richten om werkzaamheden bij (zorg)medewerkers weg te nemen (denk aan administratieve lasten), te verlichten (denk aan inzet van technologie) of over te laten aan anderen (denk aan samenredzaamheid). De vraag naar (langdurige) zorg zal de komende jaren toenemen door de toenemende vergrijzing. In de IZA en het WOZO programma is het de bedoeling dat ouderen nog langer thuis blijven wonen en dat zij zoveel mogelijk zelf blijven doen, waar mogelijk met digitale ondersteuning. Daartoe is in 2023 het [regiobeeld](#) en [regioplan](#) opgesteld en in 2024 gaat gestart worden met de uitvoering er van.

Samenwerking in de regio, bijvoorbeeld ten aanzien van capaciteitsmanagement, maar ook het terugdringen van de instroom in de langdurige zorg, wordt in 2024 (en daarna) steeds belangrijker.

Door de stijgende bouwkosten en de daling van de normatieve huisvestingscomponent (NHC) worden de vastgoedinvesteringen voor de komende jaren een stevige uitdaging. Daarnaast zullen conform afspraak de financiële resultaten op de zorgexploitatie moeten verbeteren voor de realisatie van noodzakelijke nieuwbouw en duurzaamheidsdoelstellingen. Nieuwbouw van enkele locaties die ook in relatie met de duurzaamheidsopgave niet uitgesteld kan worden.

Naast deze opgave ligt er ook een opgave als gevolg van de onzekere financiële situatie door de daling van het

gunningspercentage Wlz-tarieven (Wet langdurige zorg) en een ongekend snelle stijging van prijzen (en lonen) met achterblijvende tarieven. Kortom 2024 wordt een jaar met (financiële) uitdagingen. Maar ook een jaar waarin we iets te vieren hebben: in 2024 bestaat Marga Klompé 25 jaar. Dit vieren we op 1 juni met een festival voor alle medewerkers, vrijwilligers en relaties. Voor cliënten worden op de locaties speciaal aandacht besteed aan dit heugelijke feit.



**Jaarverslag raad van toezicht
2023**

Inhoudsopgave

Stichting Zorgcombinatie Marga Klompé.....	2
Voorwoord	3
Bestuursstructuur: raad van bestuur met raad van toezicht.....	3
Samenstelling raad van toezicht Marga Klompé.....	3
Visie op toezicht.....	5
Adviserende rol.....	6
Werkgeversrol	7
Evaluatie raad van toezicht	7

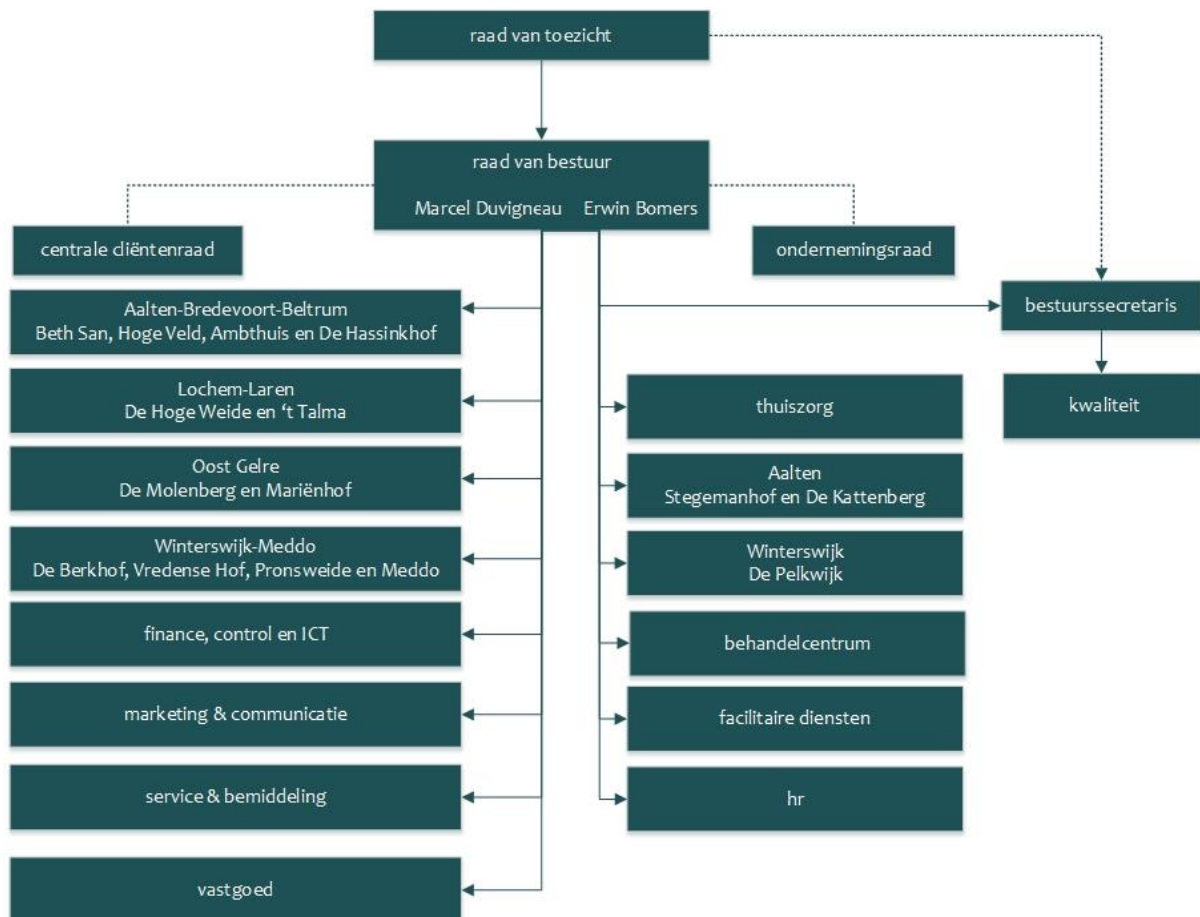
Stichting Zorgcombinatie Marga Klompé

Marga Klompé verleent op 14 locaties in Oost Achterhoek zorg aan ongeveer 900 cliënten met een psychogeriatrische of somatische beperking die in een woonzorgcentrum of verpleeghuis verblijven. We bieden kortdurende zorg voor cliënten ter revalidatie, tijdelijk verblijf of observatie. Er zijn daarnaast ongeveer 600 cliënten die thuiszorg, wmo-ondersteuning, dagverzorging of dagbehandeling ontvangen. Marga Klompé verzorgt huishoudelijke zorg in de Achterhoekse gemeenten Aalten, Berkelland, Lochem, Oost Gelre en Winterswijk. Ouderen kunnen gebruik maken van advies, diverse behandel disciplines, informatie en instructie. Ook bieden wij uiteenlopende ontspannings- en ontmoetingsactiviteiten aan voor ouderen in de buurt.

Er werken ongeveer 2400 medewerkers bij ons. Zij vullen samen 1308 FTE in. Dagelijks worden wij bijgestaan door zo'n 1000 waardevolle vrijwilligers.



In bijgaand organigram is de structuur per 1 maart 2023 van de organisatie weergegeven.



Voorwoord

Door middel van dit toezichtverslag beoogt de raad van toezicht transparantie te bieden over het toezicht van Stichting Zorgcombinatie Marga Klompé. In voorliggend document wordt de visie en werkwijze over het verslagjaar 2023 beschreven. Het toezichtverslag is opgesteld onder verantwoordelijkheid van de raad van toezicht en hier wordt aan gerefereerd en naar verwezen in het bestuursverslag van Marga Klompé.

2023 was voor de raad van toezicht een jaar waarin vastgoedstrategie en –ontwikkelingen belangrijke onderwerpen ter bespreking waren, naast de nieuwe strategische koers van Marga Klompé voor de komende jaren en het aanstellen van de nieuwe accountant.

Om het proces van professionalisering te ondersteunen laat de raad van toezicht zich sinds eind 2020 ondersteunen door een bestuurssecretaris teneinde de governance van Marga Klompé continu te bewaken. Besloten is om deze ondersteuning vanaf maart 2023 voort te zetten in een formele functie van bestuurssecretaris binnen Marga Klompé.

Bestuursstructuur: raad van bestuur met raad van toezicht

De besturing van de organisatie en het toezicht op de organisatie worden ingevuld conform de Zorgbrede Governancecode. De eindverantwoordelijkheid voor Stichting Zorgcombinatie Marga Klompé is in handen van een tweehoofdige raad van bestuur, waarvan er één statutair voorzitter is. De raad van bestuur is een formeel collegiaal raad van bestuur die verantwoordelijk is voor het bestuur van de organisatie. Zij leggen gezamenlijk verantwoording af aan de raad van toezicht over hun inspanningen en resultaten. De raad van toezicht houdt toezicht op de continuïteit van de stichting.

De raad van toezicht toetst of de raad van bestuur bij haar beleidsvorming en de uitvoering van de bestuurstaken oog houdt op het belang van de organisatie in relatie tot de maatschappelijke functie en een zorgvuldige en evenwichtige afweging maakt van alle belangen van allen die geraakt worden door de besluitvorming.

Samenstelling raad van toezicht Marga Klompé

De raad van toezicht is zodanig samengesteld dat affiniteit met de gezondheidszorg, een brede maatschappelijke binding en functioneel netwerk, diversiteit in deskundigheid en achtergronden, onafhankelijkheid, integriteit en voldoende beschikbaarheid geborgd is. De raad van toezicht kent een onderlinge verdeling van aandachtsgebieden en commissies, onverlet de verantwoordelijkheid voor integraal toezicht door de raad van toezicht.

Leden

Eind 2022 is de werving voor een nieuw lid opgestart om een raad van toezicht van 5 leden te handhaven. Deze omvang, met ambtelijke ondersteuning van een secretaris, wordt passend geacht bij de omvang en ontwikkelingen van de organisatie.

Het nieuwe lid, de heer Markvoort, is geworven en benoemd via een externe openbare procedure, waarbij is toegezien op spreiding van kennis en competenties en met name gezocht is naar iemand met kennis van vastgoed, gezien de opgave waar Marga Klompé de komende jaren voor staat. Hij is per 1 februari 2023 toegetreden tot de raad van toezicht.

Sinds 1 januari 2023 neemt de heer Gosselink-Wolbrink de rol van voorzitter op zich.

De samenstelling van de raad in 2023 vindt u in onderstaande tabel.

Naam	Functie en benoemingstermijn	Nevenfuncties
De heer R.H. Gosselink-Wolbrink geb. 10-07-1962	Voorzitter Termijn 1: 1 mrt 2017 - 1 mrt 2021 Termijn 2: 1 mrt 2021 - 1 mrt 2025	<ul style="list-style-type: none"> - Senior accountant Stolwijk Kelderman Accountants Fiscalisten (bezoldigd) - Voorzitter raad van toezicht PRO8 (bezoldigd) - Voorzitter Kulturhus Vorden (onbezoldigd) - Penningmeester Stichting Het Derk Nekkers Hospice (onbezoldigd)
De heer dr. C. Terleth geb. 04-06-1961	Secretaris Termijn 1: 3 juli 2017 - 3 jul. 2021 Termijn 2: 3 juli 2021 - 3 jul. 2025	<ul style="list-style-type: none"> - Directeur-bestuurder Stichting Ygdrasil, Wijhe (bezoldigd) - Eigenaar Unorsum (o.a. training en coaching), Borculo (bezoldigd) - Professor Business School Lausanne, Zwitserland (bezoldigd) - Voorzitter Stichting Het Derk Nekkers Hospice (onbezoldigd) - Voorzitter SJO Uno'21, Borculo (onbezoldigd)
Mevrouw drs. E.A.M. Nelissen geb. 17-11-1972	Lid Termijn 1: 1 apr 2022 – 1 apr 2026	<ul style="list-style-type: none"> - Voorzitter raad van bestuur Stichting Driestroom (bezoldigd) - Bestuurslid SPON (onbezoldigd)
Mevrouw prof. dr. M.M.R. Vollenbroek-Hutten geb. 24-08-1971	Lid Termijn 1: 1 okt 2021 – 1 okt 2025	<ul style="list-style-type: none"> - Lid raad van bestuur MST (bezoldigd) - Hoofd wetenschap en innovatie ZGT (bezoldigd) - Hoogleraar Universiteit Twente (onbezoldigd) - Aandeelhouder start up telerevalidatie
De heer mr. D. Markvoort geb. 28-10-1958	Lid Termijn 1: 1 feb 2023 – 1 feb 2027	<ul style="list-style-type: none"> - lid raad van bestuur Welbions (bezoldigd) - voorzitter raad van toezicht scholengemeenschap Het Noordik (bezoldigd) - lid van het comité van aanbeveling Museum Bussemakerhuis (onbezoldigd)

Bezoldiging

De honorering van de leden van de raad van toezicht volgt de richtlijnen van de WNT-klasse indeling (klasse IV). In 2022 is het besluit genomen dat de beloningen van de leden van de raad van toezicht gekoppeld worden aan de hoogte van de bezoldiging van de bestuurders. Het wettelijk kader beschrijft een maximalisering van de bezoldiging voor raad van toezichtleden van 15% van het voor de instelling toepasselijke bezoldigingsmaximum voor de voorzitter en 10% voor leden. Gekozen is om de werkelijke bezoldiging iets lager dan deze maxima vast te stellen. Eind 2024 wordt deze wijze van belonen van de leden van de raad van toezicht geëvalueerd.

Commissies

De remuneratiecommissie heeft als doel voorwerk te doen voor de beoordeling van het functioneren van de raad van bestuur en voor de bemensing en remuneratie van de raad van bestuur. De commissie heeft tevens als doel voorwerk te doen voor de zelfevaluatie van de raad van toezicht en voor de bemensing en remuneratie van de raad van toezicht.

De auditcommissie bedrijfsvoering overlegt met de raad van bestuur en de raad van toezicht en reflecteert op het te voeren financiële beleid en de informatievoorziening. Deze commissie bespreekt, samen met de raad van bestuur en Manager Finance, Control en ICT de kwartaalrapportages en de jaarrekening met de accountant.

De commissie Kwaliteit en Veiligheid heeft tot doel de toezichthoudende, advies- en klankbordrol van de raad van toezicht te ondersteunen inzake de kwaliteit en veiligheid van zorg voor cliënten. Zij geven het toezicht op kwaliteit en veiligheid van zorg meer diepgang ten aanzien van relationele aspecten (zoals cultuur, bejegening, waarden en gedrag), professionele aspecten (zoals processen en uitkomsten, samenwerking, accreditaties en keurmerken, opleidingsniveau

en leerklimaat, veiligheidsrisico's) en organisatorische aspecten (zoals hrm, kwaliteitsmanagementsysteem, regeldruk, ketenzorg, prognoses). Zij bespreken daartoe samen met de raad van bestuur en senior adviseur kwaliteit de kwartaalrapportages.

Visie op toezicht

Vanuit de wens om vanuit een gezamenlijke visie te opereren is in 2022 de toezichtvisie opgesteld. Het kader van de NVTZ (Nederlandse Vereniging van Toezichthouders in de Zorg) is hierbij gevolgd. De visie is gedeeld met de ondernemingsraad, centrale cliëntenraad, de managers van Marga Klompé en is extern bekend gemaakt. Zij kunnen de raad van toezicht aanspreken op deze visie en ook onderling wordt de visie als toets gebruikt voor het (individueel) functioneren. De visie wordt elke twee jaar geëvalueerd en indien wenselijk bijgesteld.

Visie op toezicht

De raad van toezicht ziet toe en draagt bij aan het realiseren van de op zorg gerichte doelstellingen van Marga Klompé en het voldoen aan de reële maatschappelijke verwachtingen die aan de stichting worden gesteld. De raad van toezicht heeft drie rollen: de toezichthoudende rol, inclusief goede governance, de klankbordrol aan de raad van bestuur en de organisatie en de werkgeversrol voor de raad van bestuur.

De raad van toezicht opereert hierbij op basis van de wet, de statuten en de reglementen van Marga Klompé en de vigerende Governancecode Zorg. Toezicht op de continuïteit van de stichting, inclusief de financiële positie en de kwaliteit van zorg, heeft de primaire focus van de raad van toezicht. De kernwaarden van Marga Klompé worden vanzelfsprekend onderschreven. De raad hanteert in het uitoefenen van zijn rol de volgende kernwaarden: vertrouwen, respectvol, openheid en rolvastheid. Deze zijn leidend in het handelen van de leden van de raad en zij zijn hierop aanspreekbaar. De rolomvatting van de raad van toezicht wordt vormgegeven vanuit de overtuiging dat zij door het toezicht houden vanuit vertrouwen en gericht op de ontwikkelingen waar de organisatie voor staat, de meeste waarde toevoegt. De raad van toezicht stelt zich dan ook op als klankbord voor de raad van bestuur in het zoeken naar een goede manier van omgaan met de strategische, professioneel-inhoudelijke en morele vraagstukken, knelpunten en dilemma's. Tegelijkertijd is er vanuit de overall verantwoordelijkheid voor het toezicht aandacht voor het toezicht op de totale bedrijfsvoering (financieel, kwaliteit, et cetera) van de stichting met respect voor de zelfstandige verantwoordelijkheid van de raad van bestuur. Als uitgangspunt hanteren wij daarbij dat de raad van bestuur bestuurt en dat de raad van toezicht hierop toezicht houdt. De raad van toezicht waakt voor een goede balans tussen vertrouwen en controle. Dit is terug te zien in de werkwijze van de raad van toezicht. Naast de rapportages die gericht zijn op beheersing en controle behoort ook de mogelijkheid om zelfstandig informatie te verzamelen of onderzoek te doen om tot adequate oordeelsvorming te komen. Het gaat hier primair om informatie met behulp waarvan de raad van toezicht zichzelf een beeld kan vormen van de wijze waarop en de mate waarin de organisatie erin slaagt haar doelen te realiseren. Zelfstandige informatieverzameling is primair gericht op verdieping in de organisatie teneinde de toezichthoudende rol beter te kunnen vervullen. Hierbij gaat het onder meer om te verdiepen in de strategische, professioneel-inhoudelijke vraagstukken en dilemma's die in de organisatie spelen om op die manier een klankbord te kunnen zijn voor de raad van bestuur. Deze zelfstandige informatieverzameling wordt altijd vooraf afgestemd zijn met de raad

Toezichhoudende rol

De rol van toezichhouder is met name vervuld door de auditcommissie en commissie kwaliteit en veiligheid door het bespreken van en vragen te stellen over de kwartaalrapportages die aangeleverd zijn door de Manager Finance, Control en ICT en de manager kwaliteit.

Bij de bespreking van de kwartaalrapportage sloten deze inhoudelijke experts aan bij de commissievergaderingen, zodat vragen ter plekke beantwoord konden worden. Terugkoppeling van de commissies vindt plaats in de raad van toezicht vergaderingen.

In 2023 zijn de vastgoedstrategie en vastgoedontwikkelingen, het spreiden van investeringen in relatie tot de prijsstijgingen, het hoge verzuim en het achterblijven van de zorgresultaten een regelmatig terugkerend agendapunt geweest, met name ook in relatie tot de begroting en jaarrekening. De auditcommissie heeft, om de toezichhoudende rol beter te kunnen vervullen, verzocht om naast de kwartaalcijfers ook de maandcijfers te ontvangen, zodat zij meer inzicht hebben in de financiële beheersing.

De samenwerking met de externe accountant is conform de afspraken verlopen. De accountant sluit aan bij de auditcommissie om de jaarrekening te bespreken, waarna deze in de raad van toezicht formeel vastgesteld is. Tevens heeft de accountant het accountantsverslag én de managementletter toegelicht aan de raad van toezicht. Belangrijke aandachtspunten die hieruit gedistilleerd zijn, zijn fraude, procuratie en ICT. In 2023 is daarom onder meer het thema cybersecurity expliciet geagendeerd in de auditcommissie bedrijfsvoering.

In de commissie kwaliteit en veiligheid zijn naast de kwartaalverslagen, de verslagen van het Inspectiebezoek (IGJ) en externe audit (HKZ) geagendeerd en besproken. De commissie kwaliteit en veiligheid heeft in 2023 met name toezicht gehouden op het aantoonbaar bevoegd en bekwaam houden van zorgpersoneel en de inzet van onvrijwillige zorg. De leden van de raad van toezicht hebben de theatervoorstelling over onvrijwillige zorg door Jan van der Hammen bezocht, om een beeld te kunnen vormen wat onvrijwillige zorg inhoud in de ouderenzorg.

80% van de informatievoorziening die nodig is om goed toezicht te kunnen houden, is aangereikt door de raad van bestuur en waar gewenst door de inhoudelijke experts toegelicht. Om een aanvullend beeld (20%) te vormen van de dagelijkse praktijk, ontvangen de leden van de raad van toezicht het mededelingenblad van de raad van bestuur. 1 keer per jaar sluit een delegatie van de raad van toezicht aan bij de centrale cliëntenraad, de ondernemingsraad en het managementteam. Ook hebben zij zich verdiept in de materie door zelf informatie in te winnen of relevante artikelen te lezen. Daarnaast hebben enkele leden van de raad van toezicht in de zomer het dagcentrum in Groenlo bezocht en hebben zij medewerkers gesproken en jeu-de-boules gespeeld met enkele cliënten.

Adviserende rol

In 2023 heeft de raad van toezicht op verschillende thema's meegedacht met de raad van bestuur en als klankbord gefungeerd.

Aan de hand van de uitkomsten van de themabijeenkomst raad van toezicht d.d. 7 november 2022 en sessies met cliëntenraadsleden, medewerkers en externe stakeholders is de nieuwe strategische koers voor Marga Klompé voor de komende jaren opgesteld. Deze is in september 2023 goedgekeurd door de raad van toezicht.

De meerjaren vastgoedstrategie is gepresenteerd aan en goedgekeurd door de raad van toezicht. Tijdens de themabijeenkomst hebben we aandacht besteed aan duurzaamheid, waar we eerst een toelichting hebben gehad van Albert Jan Knol van BDO over geïntegreerd rapporteren over duurzaamheid in de zorg (CSRD). Daarna hebben we gezamenlijk gegeten bij het Keunenhuis in 't Woold, met een vermakelijk verhaal van Nel Schellekes hoe zij duurzaamheid toepast in haar keuken (van kop tot kont).

Werkgeversrol

Het boekjaar 2023 is het zevende controlejaar voor BDO en tevens voor C. v.d. Haak en J.J. Zijlman. Zij waren daarom conform de Governancecode Zorg na boekjaar 2023 verplicht te rouleren. De raad van toezicht heeft geconcludeerd dat de ervaringen met BDO doorgaans positief zijn geweest de afgelopen jaren en dat het van meerwaarde is dat BDO alle kennis in huis heeft en de organisatie goed kent. Op basis van deze overwegingen heeft de raad van toezicht besloten om met BDO door te gaan en te verzoeken om een nieuwe accountant voor te stellen. Eind 2023 is kennis gemaakt met accountant Marleen Zoetman (BDO) en de controleleider (de heer Niek Gillot).

In 2023 heeft de remuneratiecommissie een 360 graden feedback procedure doorlopen ten aanzien van het functioneren van de raad van bestuur. Feedback over het functioneren van de raad van bestuur is zowel intern als extern opgehaald en besproken met beide bestuurders. De uitkomsten zijn met beide bestuurders besproken.

Jaarlijks inventariseert de raad van toezicht de scholingsbehoefte van de leden en de raad van toezicht als geheel. Ieder lid volgt jaarlijks bijscholing op een relevant thema. In 2023 hebben de leden van de raad van toezicht scholingen gevolgd ten aanzien van financiën binnen de zorg en zorgvastgoed, de regionale bijeenkomsten van de NVTZ bezocht en een van de leden volgt een leergang toezicht op kwaliteit en informatievoorziening voor goed toezicht houden.

Evaluatie raad van toezicht

Werkwijze

In het voorjaar 2023 heeft uitvraag ten aanzien van de verschillende rollen, samenstelling en werkwijze raad van toezicht plaatsgevonden, middels de daartoe opgestelde kwaliteitskaarten. In onderstaande tabel is inzichtelijk gemaakt wie welke kwaliteitskaart heeft ingevuld.

Kwaliteitskaart	Ingevuld door
Raad van toezicht	Leden raad van toezicht, raad van bestuur, bestuurssecretaris
Auditcommissie bedrijfsvoering	Leden van de commissie, leden raad van toezicht, raad van bestuur, manager FCI
Commissie Kwaliteit en Veiligheid	Leden van de commissie, leden raad van toezicht, raad van bestuur, manager kwaliteit
Remuneratiecommissie	Leden van de commissie, leden raad van toezicht, raad van bestuur

De uitkomsten zijn besproken in commissievergaderingen in juni 2023. In deze vergaderingen heeft tegelijkertijd de evaluatie van reglementen van commissies plaatsgevonden en zijn deze waar nodig bijgesteld.

Vervolgens zijn in de zomer individuele gesprekken gevoerd tussen de voorzitter en de leden van de raad van toezicht, met aandacht voor het lidmaatschap van raad van toezicht en functioneren in de raad, de teamsamenstelling op inhoud en qua persoonlijkheden, het functioneren van de voorzitter en thema's die gemist worden op de agenda en/of te veel of te weinig aan bod komen.

De bestuurssecretaris heeft een samenvatting gemaakt van bovenstaande input en deze is op 23 oktober in de raad van toezicht met de bestuurders besproken onder externe begeleiding van governance deskundige Bart de Lange.

Conclusies en aanbevelingen

Uit de evaluatie is gebleken dat de samenstelling van de raad van toezicht goed is, voldoende gedifferentieerd en in balans qua competenties en kennis en ervaring. Er is sprake van een ontspannen, positief kritische sfeer tijdens vergaderingen; de rol van ‘critical friend’ is in ontwikkeling. Er is aangegeven dat in de auditcommissie kennis over ICT/ zorgtechnologie gemist wordt. Dit staat expliciet in het reglement benoemd. Onderzocht wordt in 2024 of dit daadwerkelijk in de raad van toezicht aanwezig moet zijn om de juiste vragen te stellen en het goede gesprek hierover te voeren of dat dit mogelijk op een andere wijze voldoende geborgd kan worden.

Ten aanzien van de toezichthoudende rol is de conclusie dat Marga Klompé aan de Governancecode voldoet. De balans tussen distantie en betrokkenheid van de raad van toezicht blijft een aandachtspunt. Er mag een formelere rol gepakt worden door de raad van toezicht in het verkrijgen van een ‘fore-cast’ van de raad van bestuur.

De klankbordrol van de raad van toezicht wordt goed uitgevoerd door de auditcommissies met de juiste focus. Dit is met de nieuwe samenstelling verbeterd, waardoor de juiste expertise in de commissies aanwezig is. De commissies geven aan over de juiste informatie beschikken om deze rol uit te voeren, met een goede balans tussen kwantitatieve en kwalitatieve informatie. Door het samenvoegen van de kwartaalrapportage is het onderscheid tussen de commissies wat minder nadrukkelijk aanwezig, maar dit draagt wel bij aan de correlatie.

De werkgeversrol die uitgevoerd wordt door de remuneratiecommissie is vorig jaar verbeterd. Er ligt nu een reglement en er zijn voldoende ontmoetingsmomenten met de raad van bestuur. De werkwijze (jaarplanning, verslaglegging) mag nog geprofessionaliseerd worden.

Een ander aandachtspunt was de zichtbaarheid van de raad van toezicht in het algemeen en de commissies in het bijzonder. Geconcludeerd is dat het van belang is dat de collega’s van Marga Klompé die te maken hebben met de raad van toezicht, de leden (her)kennen. Dit is voldoende geborgd met de jaarlijkse gesprekken met de OR, CCR en management. Daarnaast willen de commissies 2 keer per jaar op een locatie vergaderen met vooraf een gesprek met de betreffende manager om gevoel te houden met wat er speelt in de organisatie. De leden van de raad van toezicht zullen zich met een foto voorstellen op de website.

Er wordt opgemerkt dat de vragen die gesteld worden soms wat de diepte in gaan. Dit hoeft niet erg te zijn, wanneer dit bijdraagt om meer verhelderende informatie te krijgen om de hoofdvraag te beantwoorden. Daarbij valt bovendien op dat de vragen zich de laatste tijd minder focussen op het belang van de cliënten van Marga Klompé. Dit is een belangrijk aandachtspunt in de vergaderingen. Hierbij gaat het helpend zijn om de vraag aan de raad van toezicht te expliciteren middels een oplegger bij de aangeleverde stukken.

Naast het terugkijken (middels de kwartaalverslagen) wordt de blik vooruit steeds belangrijker. De raad van bestuur geeft aan dat de openheid en het vertrouwen er is om alles te bespreken. Ook toekomstige vraagstukken. Afgesproken is om deze ‘blik vooruit’ expliciet te agenderen tijdens commissievergaderingen en ook tijd te nemen om met elkaar te sparren en ‘het benen op tafel’ gesprek te voeren over thema’s waar ook de raad van bestuur behoefte aan heeft. Er worden in 2024 twee themabijeenkomsten georganiseerd.

JAARREKENING 2023

1 JAARREKENING

1.1 BALANS PER 31 DECEMBER 2023
(na resultaatbestemming)

	Ref.	31-dec-23	31-dec-22
		€	€
ACTIVA			
Vaste activa			
I Materiële vaste activa	1		
1. bedrijfsgebouwen en -terreinen		25.056.632	25.576.857
2. machines en installaties		7.803.843	8.924.761
3. andere vaste bedrijfsmiddelen		3.314.072	3.377.591
4. vaste bedrijfsmiddelen in uitvoering en vooruitbetaald op materiële vaste activa		2.179.400	438.228
Totaal materiële vaste activa		<u>38.353.947</u>	<u>38.317.437</u>
II Financiële vaste activa	2		
1. overige vorderingen		56.213	56.213
Totaal financiële vaste activa		<u>56.213</u>	<u>56.213</u>
Vlottende activa			
I Onderhanden DBC's en DBC-zorgproducten	3	669.115	629.205
II Vorderingen	4		
1. debiteuren		1.859.945	1.562.626
2. overige vorderingen		4.385.293	7.003.870
3. overlopende activa		1.501.246	1.689.965
Totaal vorderingen		<u>7.746.484</u>	<u>10.256.461</u>
III Liquide middelen	5	36.451.146	27.520.671
Totaal activa		<u>83.276.905</u>	<u>76.779.988</u>

1.1 BALANS PER 31 DECEMBER 2023
(na resultaatbestemming)

	<u>Ref.</u>	<u>31-dec-23</u>	<u>31-dec-22</u>
		€	€
PASSIVA			
Eigen Vermogen	6		
I Kapitaal		346.476	346.476
II Bestemmingsfondsen		37.489.590	32.521.507
III Algemene en overige reserves		1.624.102	1.624.102
Totaal eigen vermogen		<u>39.460.167</u>	<u>34.492.086</u>
Voorzieningen	7		
1. overige		7.691.980	6.363.134
Totaal voorzieningen		<u>7.691.980</u>	<u>6.363.134</u>
Langlopende schulden (nog voor meer dan één jaar)	8		
1. schulden aan banken		10.717.231	12.497.610
Totaal langlopende schulden (nog voor meer dan één jaar)		<u>10.717.231</u>	<u>12.497.610</u>
Kortlopende schulden (ten hoogste 1 jaar)	9		
1. schulden aan banken		1.860.971	2.061.511
2. schulden aan leveranciers		3.007.577	2.868.036
4. schulden aan gelieerde instellingen		116.556	0
3. belastingen en premies sociale verzekeringen		1.938.404	2.273.948
4. schulden ter zake pensioenen		1.606.555	1.634.815
5. overige schulden		12.811.088	11.858.859
6. overige passiva		4.066.371	2.729.986
Totaal kortlopende schulden (ten hoogste 1 jaar)		<u>25.407.522</u>	<u>23.427.155</u>
Totaal passiva		<u>83.276.905</u>	<u>76.779.988</u>

1.2 WINST- EN VERLIESREKENING OVER 2023

	Ref.	2023	2022
		€	€
BEDRIJFSOPBRENGSTEN:			
Baten uit beroeps- of bedrijfsmatige zorgverlening	11		
Zorgverzekeringswet		9.669.342	9.578.528
Wet langdurige zorg		94.186.144	89.501.550
Overige baten uit beroeps- of bedrijfsmatige zorgverlening		<u>119.812</u>	<u>101.646</u>
		103.975.299	99.181.723
Andere beroeps- of bedrijfsmatige activiteiten	12	<u>6.299.779</u>	<u>6.459.247</u>
Netto omzet		<u>110.275.078</u>	<u>105.640.970</u>
Overige bedrijfsopbrengsten	13	<u>2.824.733</u>	<u>1.832.505</u>
		2.824.733	1.832.505
Som der bedrijfsopbrengsten		<u><u>113.099.811</u></u>	<u><u>107.473.475</u></u>
BEDRIJFSLASTEN:			
Kosten van uitbesteed werk en andere externe kosten	14	3.867.282	4.282.608
Lonen en salarissen	15	62.753.066	60.369.527
Sociale lasten	15	10.050.721	9.364.782
Pensioenlasten	15	4.921.715	4.894.530
Afschrijvingen op immateriële en materiële vaste activa	16	4.177.732	4.076.043
Bijzondere waardevermindering materiële vaste activa	17	-1.083.209	-
Overige bedrijfskosten	18	<u>23.273.377</u>	<u>20.719.173</u>
Som der bedrijfslasten		107.960.684	103.706.663
Rentelasten en soortgelijke kosten	19	<u>171.044</u>	<u>499.602</u>
		171.044	499.602
RESULTAAT BOEKJAAR		<u><u>4.968.084</u></u>	<u><u>3.267.211</u></u>
RESULTAATBESTEMMING			
<i>Het resultaat is als volgt verdeeld:</i>		2023	2022
		€	€
Toevoeging/onttrekking:			
Reserve aanvaardbare kosten		564.029	2.235.363
Reserve nieuwbouw en renovatie		1.313.960	656.547
Reserve inventarissen		464.317	65.927
Reserve groot onderhoud		125.779	309.375
Reserve transitie planning en werkwijzen		<u>2.500.000</u>	<u>0</u>
		<u><u>4.968.084</u></u>	<u><u>3.267.211</u></u>

1.3 KASSTROOMOVERZICHT (X € 1.000)

	2023		2022	
	€	€	€	€
Kasstroom uit operationele activiteiten				
Bedrijfsresultaat		5.139		3.767
Aanpassingen voor:				
- afschrijvingen en overige waardeverminderingen	4.178		4.076	
- bijzondere waardevermindering vaste activa	-1.083		0	
- mutaties voorzieningen	1.329		1.317	
		4.423		5.393
Veranderingen in werkkapitaal:				
- voorraden	0		0	
- vorderingen DBC's	-40		-84	
- vorderingen en overlopende activa	2.340		-1.926	
- kortlopende schulden (excl. schulden aan kedietinstellingen)	3.784		2.749	
		6.083		738
Kasstroom uit bedrijfsoperaties		15.646		9.898
Ontvangen interest	226		0	
Betaalde interest	-397		-500	
Ontvangen dividenden	0		0	
		-171		-500
Totaal kasstroom uit operationele activiteiten		15.475		9.398
Kasstroom uit investeringsactiviteiten				
Investerings materiële vaste activa	-4.552		-1.959	
Desinvesteringen materiële vaste activa	-16		0	
Totaal kasstroom uit investeringsactiviteiten		-4.568		-1.959
Kasstroom uit financieringsactiviteiten				
Aflossing langlopende schulden (incl. afloop disagio)	-1.977		-2.437	
Totaal kasstroom uit financieringsactiviteiten		-1.977		-2.437
Mutatie geldmiddelen		8.930		5.002
Stand geldmiddelen per 1 januari		27.521		22.519
Stand geldmiddelen per 31 december		36.451		27.521
Mutatie geldmiddelen		8.930		5.002

1.4 GRONDSLAGEN VAN WAARDERING EN RESULTAATBEPALING

1.4.1 Algemeen

Algemene gegevens

Zorginstelling Stichting Zorgcombinatie Marga Klompé is statutair (en feitelijk) gevestigd te Groenlo, op het adres Barkenkamp 11, en is geregistreerd onder KvK-nummer 09148559.

De belangrijkste activiteiten zijn het aanbieden van verzorging en waar nodig, huisvesting, onderzoek, medische behandeling en verpleging van in hoofdzaak ouderen, lichamelijk gehandicapten en langdurig zieken.

Verslaggevingsperiode

Deze jaarrekening heeft betrekking op het boekjaar 2023, dat is geëindigd op balansdatum 31 december 2023.

Grondslagen voor het opstellen van de jaarrekening

De jaarrekening is opgesteld in overeenstemming met de de Regeling openbare jaarverantwoording WMG (RojW).

De grondslagen die worden toegepast voor de waardering van activa en passiva en het resultaat zijn gebaseerd op historische kosten, tenzij anders vermeld in de verdere grondslagen.

Baten en lasten worden toegerekend aan het jaar waarop ze betrekking hebben. Winsten worden slechts opgenomen voor zover zij op balansdatum zijn gerealiseerd. Verplichtingen en mogelijke verliezen die hun oorsprong vinden voor het einde van het verslagjaar, worden in acht genomen indien zij voor het opmaken van de jaarrekening bekend zijn geworden.

Continuïteitsveronderstelling

Deze jaarrekening is opgesteld uitgaande van de continuïteitsveronderstelling.

Vergelijking met voorgaand jaar

De grondslagen van waardering en van resultaatbepaling zijn ongewijzigd ten opzichte van voorgaand jaar.

Vergelijkende cijfers

De cijfers voor 2023 zijn, waar nodig, geherrubriceerd om vergelijkbaarheid met 2022 mogelijk te maken.

Covid-19 pandemie

De COVID-19 pandemie heeft in 2022 een significante impact op de bedrijfsvoering van Stichting Zorgcombinatie Marga Klompé gehad. Er zijn in 2022 extra kosten gemaakt voor beschermingsmiddelen en -maatregelen en het op niveau houden van de personele bezetting in verband met hoger ziekteverzuim door COVID-19. De financiële verantwoording leidt tot jaarverslaggeving die op onderdelen onvergelijkbaar is met verslaggeving onder 'normale' omstandigheden.

De bedragen zijn bepaald in overeenstemming met de uitgangspunten van de betreffende regeling. Waar mogelijk op basis van een registratie van de betreffende posten. Veelal was dat echter niet mogelijk en is gebruik gemaakt van schattingen, overeenkomstig de betreffende regelingen, met als referentie 2019, de begroting 2022 en min of meer "normale" maanden in het jaar, rekening houdend met gevolgen van ontwikkelingen binnen de organisatie zoals capaciteitsmutaties, verbeterplannen en dergelijke. De meerkosten zijn waar mogelijk specifiek toegerekend aan de betreffende financieringsstromen en voor het overige pro rata toegerekend op basis van (omzet, cliënten, medewerkers enz.). Op het eindresultaat voor het boekjaar is door ons een toets gedaan om vast te stellen of deze redelijk is en of geen sprake is van onder- of overcompensatie. De conclusie hieruit is dat wij van mening zijn dat sprake is van een passend resultaat en er geen sprake is van onder- of overcompensatie.

Gebruik van schattingen

De opstelling van de jaarrekening vereist dat het management oordelen vormt en schattingen en veronderstellingen maakt die van invloed zijn op de toepassing van grondslagen en de gerapporteerde waarde van activa en verplichtingen, en van baten en lasten. De daadwerkelijke uitkomsten kunnen afwijken van deze schattingen. De schattingen en onderliggende veronderstellingen worden voortdurend beoordeeld. Herzieningen van schattingen worden opgenomen in de periode waarin de schatting wordt herzien en in toekomstige perioden waarvoor de herziening gevolgen heeft.

Verbonden rechtspersonen

Stichting 'het Derk Nekkers Hospice' is aan te merken als verbonden partij. De aard van de verbondenheid tussen de verbonden partijen is gelegen in de samenstelling van het bestuur. De verbonden partijen zijn echter niet mee geconsolideerd aangezien de betekenis te verwaarlozen is op het geheel, conform art. 2:407, lid 1a BW; RJ655.207. Stichting 'het Derk Nekkers Hospice' heeft tot doel het verlenen van ideële en materiële steun voor zover dit niet subsidiabel is, ten behoeve van de te Groenlo gevestigde Stichting Zorgcombinatie Marga Klompé en dan specifiek ten behoeve van locatie De Hoge Weide te Lochem en ten behoeve van de overige inwoners van Lochem in het bijzonder ten behoeve van het creëren en instandhouden van een Hospice te Lochem. Stichting Zorgcombinatie Marga Klompé is in 2023 geen transacties aangegaan met Stichting 'het Derk Nekkers Hospice'.

1.4.2 Grondslagen van waardering van activa en passiva

Activa en passiva

Activa en passiva worden tegen verkrijgingsprijs of vervaardigingsprijs opgenomen, tenzij anders vermeld in de verdere grondslagen. Toelichtingen op posten in de balans, winst- en verliesrekening en kasstroomoverzicht zijn in de jaarrekening genummerd.

Een actief wordt in de balans verwerkt wanneer het waarschijnlijk is dat de toekomstige economische voordelen naar de onderneming zullen toevloeien en het actief een kostprijs of een waarde heeft waarvan de omvang betrouwbaar kan worden vastgesteld. Activa die hier niet aan voldoen worden niet in de balans verwerkt, maar worden aangemerkt als niet in de balans opgenomen activa.

Een verplichting wordt in de balans verwerkt wanneer het waarschijnlijk is dat de afwikkeling daarvan gepaard zal gaan met een uitstroom van middelen die economische voordelen in zich bergen en de omvang van het bedrag waartegen de afwikkeling zal plaatsvinden op betrouwbare wijze kan worden vastgesteld. Onder verplichtingen worden mede voorzieningen begrepen. Verplichtingen die hier niet aan voldoen worden niet in de balans opgenomen, maar worden verantwoord als niet in de balans opgenomen verplichtingen.

Een in de balans opgenomen actief of verplichting blijft op de balans opgenomen als een transactie niet leidt tot een belangrijke verandering in de economische realiteit met betrekking tot het actief of de verplichting. Dergelijke transacties geven evenmin aanleiding tot het verantwoorden van resultaten. Bij de beoordeling of er sprake is van een belangrijke verandering in de economische realiteit wordt uitgegaan van de economische voordelen en risico's die zich naar waarschijnlijk in de praktijk zullen voordoen, en niet op voordelen en risico's waarvan redelijkerwijze niet te verwachten is dat zij zich voordoen.

Een actief of verplichting wordt niet langer in de balans opgenomen indien een transactie ertoe leidt dat alle of nagenoeg alle rechten op economische voordelen en alle of nagenoeg alle risico's met betrekking tot het actief of de verplichting aan een derde zijn overgedragen. De resultaten van de transactie worden in dat geval direct in de winst- en verliesrekening opgenomen, rekening houdend met eventuele voorzieningen die dienen te worden getroffen in samenhang met de transactie. Indien de weergave van de economische realiteit ertoe leidt dat het opnemen van activa waarvan de rechtspersoon niet het juridisch eigendom bezit, wordt dit feit vermeld.

De jaarrekening wordt gepresenteerd in euro's, wat ook de functionele valuta is van zorginstelling Stichting Zorgcombinatie Marga Klompé.

Een financieel actief en een financiële verplichting worden gesaldeerd als de organisatie beschikt over een deugdelijk juridisch instrument om het financiële actief en de financiële verplichting gesaldeerd af te wikkelen en de organisatie het stellige voornemen heeft om het saldo als zodanig netto of simultaan af te wikkelen.

Financiële instrumenten:

Onder financiële instrumenten worden zowel primaire financiële instrumenten (zoals vorderingen en schulden) als afgeleide financiële instrumenten (derivaten) verstaan. In de toelichting op de onderscheiden posten van de balans wordt de reële waarde van het betreffende instrument toegelicht als die afwijkt van de boekwaarde. Indien het financiële instrument niet in de balans is opgenomen, wordt de informatie over de reële waarde gegeven in de toelichting onder Financiële instrumenten (1.5). Er is enkel sprake van primaire financiële instrumenten. Voor de grondslagen van primaire financiële instrumenten wordt verwezen naar de behandeling per balanspost van de 'Grondslagen voor de waardering van activa en passiva'.

Materiële vaste activa

De materiële vaste activa worden gewaardeerd tegen verkrijgings- of vervaardigingsprijs onder aftrek van cumulatieve afschrijvingen en cumulatieve bijzondere waardeverminderingen.

De afschrijvingstermijnen van materiële vaste activa zijn gebaseerd op de verwachte economische levensduur van het vast actief.

De afschrijvingen worden berekend als een percentage over de verkrijgings- of vervaardigingsprijs volgens de lineaire methode op basis van de verwachte economische levensduur. Er wordt afgeschreven vanaf het moment van ingebruikneming.

De volgende afschrijvingspercentages worden hierbij gehanteerd:

- Bedrijfsgebouwen : 2 / 2,5 / 3,33 / 5 / 20%.
- Machines en installaties : 5 / 10 %.
- Andere vaste bedrijfsmiddelen : 10 / 20 %.

Voor toekomstige kosten van groot onderhoud is geen voorziening voor groot onderhoud gevormd. De kosten van onderhoud worden in de winst- en verliesrekening verantwoord, tenzij deze in aanmerking komen voor activering onder de materiële vaste activa. Groot onderhoud wordt volgens de componentenbenadering geactiveerd. Hierbij worden de totale uitgaven toegewezen aan de samenstellende delen.

Voor zover subsidies of daaraan gelijk te stellen vergoedingen zijn ontvangen als eenmalige bijdrage in de afschrijvingskosten, zijn deze in mindering gebracht op de investeringen.

Bijzondere waardeverminderingen

Vaste activa met een lange levensduur worden beoordeeld op bijzondere waardeverminderingen wanneer wijzigingen of omstandigheden zich voordoen die doen vermoeden dat de boekwaarde van een actief niet terugverdiend zal worden. Als dergelijke indicaties aanwezig zijn, wordt de realiseerbare waarde van het actief geschat. De realiseerbare waarde is de hoogste van de bedrijfswaarde en de opbrengstwaarde. De terugverdienmogelijkheid van activa die in gebruik zijn, wordt bepaald door de boekwaarde van een actief te vergelijken met de opbrengstwaarde of de bedrijfswaarde zijnde de geschatte contante waarde van de toekomstige netto kasstromen die het actief naar verwachting zal genereren. De opbrengstwaarde is gebaseerd op de geschatte verkoopprijs minus de geschatte kosten welke nodig zijn om de verkoop te realiseren.

Wanneer de boekwaarde van een actief hoger is dan de geschatte contante waarde van de toekomstige kasstromen, worden bijzondere waardeverminderingen verantwoord voor het verschil tussen de boekwaarde en de realiseerbare waarde.

Berekening bedrijfswaarde vastgoedportefeuille

Stichting Zorgcombinatie Marga Klompé heeft voor de gehele vastgoedportefeuille (vastgoed in eigendom en gehuurd vastgoed) bedrijfswaarde berekeningen per 31 december 2023 opgesteld. Deze berekeningen zijn geactualiseerd naar aanleiding van de nieuwe vastgoedstrategie van Marga Klompé alsmede regelgeving WoZo en ISA. Hiervoor zijn op basis van een indirecte methode de toekomstige inkomsten en uitgaven (kasstromen) voor de resterende verwachte gebruiksperiode van de KGE t.b.v. een bedrijfswaarde-berekening in beeld gebracht. Met deze methode wordt het resultaat op de zorgprestaties meegewogen in de terugverdienmogelijkheden van de investeringen. De Contante waarde hiervan is afgezet tegen de boekwaarde van het vastgoed per 31 december 2023.

In overleg met de afdeling vastgoed en een externe adviseur is de vastgoedstrategie geactualiseerd en zijn de uitgangspunten bepaald ten aanzien van:

- de verwachte resterende gebruiksduur en de restwaarde van de locaties in eigendom;
- de resterende looptijd van de huurcontracten van de betreffende zorglocaties;
- de inkomsten uit de NHC;
- de effecten van scheiden van wonen en zorg (onder meer de huurprijs, servicekosten en diensten) en de verwachte bezettingsgraad;
- de instandhoudingsinvesteringen, zowel regulier als ook in relatie tot duurzaamheid;
- lokale omstandigheden en mogelijkheden;
- de disconteringsvoet waarmee contant wordt gemaakt (3% resp.5,5%);
- indexeringen op opbrengsten- en kostenniveau. Op basis van deze vastgestelde uitgangspunten is per saldo een duurzame waardevermindering berekend per 31 december 2023. Bij verkrijging van vastgoed na 2023 is ten behoeve van dit vastgoed de bedrijfswaarde berekend. Een eventuele duurzame waardevermindering wordt in betreffende jaar ten laste van het resultaat gebracht. In 2023 heeft een vrijval op de aanvullende duurzame waardevermindering op eigendomspanden plaatsgevonden. Ten behoeve van de huurpanden was een extra dotatie aan de voorziening verlieslatende huurcontracten noodzakelijk.

Financiële vaste activa

De vordering op de Nza met betrekking tot de boekwaarde aanloopverliezen, aanloopkosten, leningkosten over voorgaande jaren is volgens de huidige bekostigingsmethodiek opgenomen onder de financiële vaste activa.

Het saldo ultimo 2023 heeft betrekking op een waarborgsom. De overige vorderingen worden gewaardeerd tegen nominale waarde.

Onderhanden werk uit hoofde van DBC's / DBC-zorgproducten

Het onderhanden werk uit hoofde van DBC's wordt gewaardeerd tegen de opbrengstwaarde of de vervaardigingsprijs, zijnde de afgeleide verkoopwaarde van de reeds bestede verrichtingen. De productie van het onderhanden werk is bepaald door de openstaande verrichtingen te koppelen aan de DBC's die ultimo boekjaar openstonden. Op het onderhanden werk worden de voorschotten die ontvangen zijn van verzekeraars in mindering gebracht.

Vorderingen

De eerste waardering van vorderingen is tegen reële waarde, inclusief transactiekosten. De vervolgwaardering van vorderingen is tegen geamortiseerde kostprijs. Deze is gelijk aan de nominale waarde. Een voorziening wordt getroffen op de vorderingen op grond van verwachte oninbaarheid. De overige vorderingen hebben een verwachte looptijd van maximaal één jaar.

Een vordering uit hoofde van financieringstekorten of een schuld uit hoofde van financieringsoverschotten is het aan het einde van het boekjaar bestaande verschil tussen het wettelijk budget voor aanvaardbare kosten en de ontvangen voorschotten en de in rekening gebrachte vergoedingen voor diensten en verrichtingen ter dekking van het wettelijk budget (artikel 6 Regeling verslaggeving WTZi).

De waardering van vlottende activa wordt aangepast naar de actuele waarde als deze lager is dan de waardering op basis van verkrijgings- of vervaardigingsprijs.

Liquide middelen

Liquide middelen bestaan uit kas, banktegoeden en direct opeisbare deposito's met een looptijd korter dan twaalf maanden. Rekening-courantschulden bij banken zijn opgenomen onder schulden aan kredietinstellingen onder kortlopende schulden. Liquide middelen worden gewaardeerd tegen de nominale waarde.

Liquide middelen die naar verwachting langer dan 12 maanden niet ter beschikking staan van de onderneming, worden gerubriceerd als financiële vaste activa.

Eigen vermogen

Binnen het eigen vermogen wordt onderscheid gemaakt tussen Kapitaal, Algemene en overige reserves en Bestemmingsfondsen.

Onder kapitaal is opgenomen het bij oprichting van de Stichting ingebracht kapitaal.

Bestemmingsfondsen zijn reserves waaraan door derden een beperktere bestedingsmogelijkheid is aangebracht dan op grond van de statuten zou bestaan.

Onder algemene en overige reserves is opgenomen dat deel van het eigen vermogen, waarover de bevoegde organen binnen de statutaire doelstellingen van de instelling vrij kunnen beschikken.

Voorzieningen (algemeen)

Voorzieningen worden gevormd voor in rechte afdwingbare of feitelijke verplichtingen die op de balansdatum bestaan en die het gevolg zijn van een gebeurtenis uit het verleden, waarbij het waarschijnlijk is dat een uitstroom van middelen noodzakelijk is en waarvan de omvang op betrouwbare wijze is te schatten. De voorzieningen worden gewaardeerd tegen de contante waarde van de uitgaven die naar verwachting noodzakelijk zijn om de verplichting en verliezen af te wikkelen. De rentemutatie van voorzieningen gewaardeerd tegen contante waarde is verantwoord als dotatie aan de voorziening. De gehanteerde disconteringsvoet is: 1,5%/2%/4,5%.

Wanneer verplichtingen naar verwachting door een derde zullen worden vergoed, wordt deze vergoeding als een actief in de balans opgenomen indien het waarschijnlijk is dat deze vergoeding zal worden ontvangen bij de afwikkeling van de verplichting.

Reorganisatievoorziening

De voorziening reorganisatie is gevormd gelet op de wijziging in de organisatiestructuur om te komen tot een toekomstbestendige zorg en een passende ondersteuning. De voorziening bestaat uit de nominale waarde van de te maken kosten rond afvloeiing van personeel en ander kosten gerelateerd aan bovengenoemde reden. Extra dotaties kunnen plaatsvinden indien dat blijkt uit de nadere uitwerking van de deelplannen.

Voorziening persoonlijk budget levensfase (zonder toerekening aan jaren)

De voorziening persoonlijk budget levensfase (PBL) betreft een voorziening uit hoofde van een CAO verplichting in het kader van de overgangsregeling 45+. Het persoonlijk budget levensfase kwalificeert als een beloning met opbouw van rechten. De voorziening betreft de contante waarde van de in de toekomst eenmalig uit te keren PBL-uren. De berekening is gebaseerd op de CAO-bepalingen, blijfkans en leeftijd. De gehanteerde disconteringsvoet bedraagt 2%.

Voorziening jubileumverplichtingen

De jubileumvoorziening betreft een voorziening voor toekomstige jubileumuitkeringen. De voorziening betreft de contante waarde van de in de toekomst uit te keren jubileumuitkeringen. De berekening is gebaseerd op gedane toezeggingen, blijfkans en leeftijd. De gehanteerde disconteringsvoet bedraagt 2%.

Voorziening langdurig zieken

Voor langdurig zieken is een voorziening gevormd op basis van de contante waarde van de verwachte loonkosten in de eerste twee jaren van de arbeidsongeschiktheid (voor medewerkers die naar verwachting niet zullen terugkeren in het arbeidsproces), voorzover deze na 31 december 2023 vallen. De voorziening is opgenomen tegen nominale waarde.

Voorziening uittreden na 45 dienstjaren

Dit betreft een voorziening i.v.m. vervroegde uittredingsregeling door medewerkers die minimaal 20 jaar hebben gewerkt in een zwaar beroep en aantoonbaar 45 jaar in zorg en welzijn hebben gewerkt en de laatste 5 jaar werkzaam zijn geweest op basis van een arbeidsovereenkomst bij een werkgever in de VVT-sector. De voorziening betreft de contante waarde van de in de toekomst uit te keren uitkeringen. De berekening is gebaseerd op de inschatting van gebruikmaking van deze regeling, de blijfkans en de leeftijd.

Voorziening huurverplichtingen

De voorziening huurverplichtingen is gevormd vanwege verliesgevende huurcontracten voor een aantal zorglocaties. In deze locaties vindt scheiden van wonen en zorg plaats, waarbij de bedrijfswaarde van de huuropbrengsten voor de bewoners niet toereikend zijn om aan de huurverplichting van de woningcorporaties te kunnen voldoen.

Voorziening bouwkundig dispuut

De voorziening bouwkundig dispuut is gevormd wegens een betwiste ontwerp-/constructiefout bij één van de gebouwen van SZMK.

Schulden

Onder de langlopende schulden worden schulden opgenomen met een resterende looptijd van meer dan één jaar. De kortlopende schulden hebben een verwachte looptijd van maximaal één jaar. De schulden worden bij eerste verwerking opgenomen tegen de reële waarde en vervolgens gewaardeerd tegen de geamortiseerde kostprijs. De aflossingsverplichtingen voor het komend jaar van de langlopende schulden worden opgenomen onder kortlopende schulden.

Leasing

Bij Stichting Zorgcombinatie Marga Klompé zijn er leasecontracten afgesloten waarbij een groot deel van de voor- en nadelen die aan de eigendom verbonden zijn, niet bij de stichting liggen. Deze leasecontracten worden verantwoord als operationele leasing. Leasebetalingen worden, rekening houdend met ontvangen vergoedingen van de lessor, op lineaire basis verwerkt in de winst-en-verliesrekening over de looptijd van het contract.

1.4.3 Grondslagen van resultaatbepaling

Algemeen

Het resultaat wordt bepaald als het verschil tussen de baten en de lasten over het verslagjaar, met inachtneming van de hiervoor reeds vermelde waarderingsgrondslagen.

Baten worden in de winst- en verliesrekening opgenomen wanneer een vermeerdering van het economisch potentieel, samenhangend met een vermeerdering van een actief of een vermindering van een verlichting, heeft plaatsgevonden, waarvan de omvang betrouwbaar kan worden vastgesteld. Lasten worden verwerkt wanneer een vermindering van het economisch potentieel, samenhangend met een vermindering van een actief of een vermeerdering van een verplichting, heeft plaatsgevonden, waarvan de omvang betrouwbaar kan worden vastgesteld. Baten worden verantwoord in het jaar waarin de baten zijn gerealiseerd. Lasten worden in aanmerking genomen in het jaar waarin deze voorzienbaar zijn. De overige baten en lasten worden toegerekend aan de verslagperiode waarop deze betrekking hebben.

Baten (waaronder nagekomen budgetaanpassingen) en lasten uit voorgaande jaren die in dit boekjaar zijn geconstateerd, worden aan dit boekjaar toegerekend. In het geval van een geconstateerde fout in voorgaande boekjaren wordt fouterstel toegepast.

Opbrengsten

Opbrengsten uit het verlenen van diensten worden in de winst- en verliesrekening verwerkt wanneer het bedrag van de opbrengsten op betrouwbare wijze kan worden bepaald, de inning van de te ontvangen vergoeding waarschijnlijk is, de mate waarin de dienstverlening op balansdatum is verricht betrouwbaar kan worden bepaald en de reeds gemaakte kosten en de kosten die (mogelijk) nog moeten worden gemaakt om de dienstverlening te voltooien op betrouwbare wijze kunnen worden bepaald.

Indien het resultaat van een bepaalde opdracht tot dienstverlening niet op betrouwbare wijze kan worden bepaald, worden de opbrengsten verwerkt tot het bedrag van de kosten van de dienstverlening die worden gedekt door de opbrengsten. De met de opbrengsten samenhangende lasten worden toegerekend aan de periode waarin de baten zijn verantwoord. Alle opbrengsten worden in Nederland gerealiseerd.

Personele kosten

Lonen, salarissen en sociale lasten worden op grond van de arbeidsvoorwaarden verwerkt in de winst- en verliesrekening voorzover ze verschuldigd zijn aan werknemers respectievelijk de belastingautoriteit. De beloningen van het personeel worden als last in de winst-en verliesrekening verantwoord in de periode waarin de arbeidsprestatie wordt verricht en, voor zover nog niet uitbetaald, als verplichting op de balans opgenomen. Als de reeds betaalde bedragen de verschuldigde beloningen overtreffen, wordt het meerdere opgenomen als een overlopend actief voor zover er sprake zal zijn van terugbetaling door het personeel of van verrekening met toekomstige betalingen door de instelling.

Indien een beloning wordt betaald, waarbij geen rechten worden opgebouwd (bijvoorbeeld doorbetaling in geval van ziekte of arbeidsongeschiktheid) worden de verwachte lasten verantwoord in de periode waarover deze beloning is verschuldigd. Voor op balansdatum bestaande verplichtingen tot het in de toekomst doorbetalen van beloningen (inclusief ontslagvergoedingen) aan personeelsleden die op balansdatum naar verwachting blijvend geheel of gedeeltelijk niet in staat zijn om werkzaamheden te verrichten door ziekte of arbeidsongeschiktheid wordt een voorziening opgenomen. De verantwoorde verplichting betreft de beste schatting van de bedragen die noodzakelijk zijn om de desbetreffende verplichting op balansdatum af te wikkelen. De beste schatting is gebaseerd op contractuele afspraken met personeelsleden (CAO en individuele arbeidsovereenkomsten). Toevoegingen aan en vrijval van verplichtingen worden ten laste respectievelijk ten gunste van de winst- en verliesrekening gebracht.

Ontslagvergoedingen

Ontslagvergoedingen zijn vergoedingen die worden toegekend in ruil voor de beëindiging van het dienstverband. Een uitkering als gevolg van ontslag wordt als verplichting en als last verwerkt als de stichting zich aantoonbaar onvoorwaardelijk heeft verbonden tot betaling van een ontslagvergoeding. Als het ontslag onderdeel is van een reorganisatie, worden de kosten van de ontslagvergoeding opgenomen in de reorganisatievergoeding. Zie hiervoor de grondslag onder het hoofd Voorzieningen. Ontslagvergoedingen worden gewaardeerd met inachtneming van de aard van de vergoeding. Eventuele andere ontslagvergoedingen worden gewaardeerd op basis van de beste schatting van de bedragen die noodzakelijk zijn om de verplichting af te wikkelen.

Pensioenen

Stichting Zorgcombinatie Marga Klompé heeft voor haar werknemers een toegezegde pensioenregeling. Hiervoor in aanmerking komende werknemers hebben op de pensioengerechtigde leeftijd recht op een pensioen dat is gebaseerd op het gemiddeld verdiende loon berekend over de jaren dat de werknemer pensioen heeft opgebouwd bij Stichting Zorgcombinatie Marga Klompé. De verplichtingen, die voortvloeien uit deze rechten van haar personeel, zijn ondergebracht bij het bedrijfstakpensioenfonds Zorg en Welzijn. Stichting Zorgcombinatie Marga Klompé betaalt hiervoor premies waarvan de helft door de werkgever wordt betaald en de helft door de werknemer. De pensioenrechten worden jaarlijks geïndexeerd, indien en voor zover de dekkingsgraad van het pensioenfonds (het vermogen van het pensioenfonds gedeeld door haar financiële verplichtingen) dit toelaat. Voor pensioenfonds geldt regelgeving met betrekking tot de vereiste dekkingsgraad. De beleidsdekkingsgraad is het gemiddelde van de laatste twaalf dekkingsgraden. In januari 2023 bedroeg de beleidsdekkingsgraad 112,0%. Het vereiste niveau van de dekkingsgraad is 105%. In 2023 zijn de pensioenen verhoogt met 6%. De premie voor het arbeidsongeschiktheidspensioen blijft gelijk. Stichting Zorgcombinatie Marga Klompé heeft geen verplichting tot het voldoen van aanvullende bijdragen in geval van een tekort bij het pensioenfonds, anders dan het effect van hogere toekomstige premies. Stichting Zorgcombinatie Marga Klompé heeft daarom alleen de verschuldigde premies tot en met het einde van het boekjaar in de jaarrekening verantwoord.

Financiële baten en lasten

De financiële baten en lasten betreffen van derden ontvangen (te ontvangen) en aan derden betaalde (te betalen) interest.

Overheidssubsidies

Overheidssubsidies worden aanvankelijk in de balans opgenomen als vooruitontvangen baten zodra er redelijke zekerheid bestaat dat zij zullen worden ontvangen en dat de groep zal voldoen aan de daaraan verbonden voorwaarden. Subsidies ter compensatie van door de groep gemaakte kosten worden systematisch als opbrengsten in de winst- en verliesrekening opgenomen in dezelfde periode als die waarin de kosten worden gemaakt.

Uitgangspunten Sociaal Domein

Bij het bepalen van de Wmo-omzet heeft de stichting de grondslagen voor waardering en resultaatbepaling gevolgd zoals hiervoor opgenomen. In de praktijk kan het lang duren voordat de geleverde Wmo-zorg en jeugdhulp in een kalenderjaar definitief wordt afgerekend door de gemeenten. Hierdoor is er onzekerheid over het vergoeden van overproductie en kunnen gemeenten geleverde zorg ter discussie stellen, waardoor deze mogelijk niet wordt vergoed. De raad van bestuur heeft deze mogelijke effecten naar beste weten geschat en verwerkt in deze jaarrekening waar mogelijk en wijst op het resterende inherente risico terzake dat kan leiden tot nagekomen financiële effecten in 2023 of later. Hieraan ligt een aantal zaken ten grondslag, waaronder het feit dat per gemeente andere producten zijn afgesproken en separate voorwaarden gelden (tijdige aanwezigheid van een geldige beschikking, woonplaatsbeginsel, feitelijke zorglevering, zelfindicatie door medewerkers, e.d.).

1.4.4 Grondslagen voor de opstelling van het kasstroomoverzicht

Het kasstroomoverzicht is een overzicht van geldmiddelen die in het boekjaar beschikbaar zijn gekomen en van het gebruik dat van deze geldmiddelen is gemaakt. Het kasstroomoverzicht wordt opgesteld volgens de indirecte methode. Betalingen welke voortvloeien uit langlopende leningen worden voor het gedeelte dat betrekking heeft op de rente opgenomen onder de kasstroom uit operationele activiteiten en voor het gedeelte dat betrekking heeft op de aflossing als kasstroom uit financieringsactiviteiten.

1.4.5 Grondslagen voor gebeurtenissen na balansdatum

Gebeurtenissen die nadere informatie geven over de feitelijke situatie per balansdatum en die blijken tot aan de datum van het opmaken van de jaarrekening (13-05-2024) worden verwerkt in de jaarrekening. Gebeurtenissen die geen nadere informatie geven over de feitelijke situatie per balansdatum worden niet in de jaarrekening verwerkt. Als dergelijke gebeurtenissen van belang zijn voor de oordeelsvorming van de gebruikers van de jaarrekening, worden de aard en de geschatte financiële gevolgen ervan toegelicht in de jaarrekening.

1.4.6 Waarderingsgrondslagen WNT

Voor de uitvoering van de Wet normering topinkomens (WNT) heeft de instelling zich gehouden aan de wet- en regelgeving inzake de WNT, waaronder de instellings specifieke (sectorale) regels.

1.5 TOELICHTING OP DE BALANS**ACTIVA****1. Materiële vaste activa**

Het verloop van de materiële activa in het verslagjaar is als volgt weer te geven:

	<u>2023</u>	<u>2022</u>
	€	€
Boekwaarde per 1 januari	38.317.437	40.434.652
Bij: investeringen	3.146.700	1.959.168
Bij: herwaarderingen	0	0
Af: desinvesteringen	15.667	340
Af: afschrijvingen	4.177.732	4.076.043
Af: bijzondere waardeverminderingen	-1.083.209	0
Boekwaarde per 31 december	<u><u>38.353.947</u></u>	<u><u>38.317.437</u></u>

Toelichting:

Voor een nadere specificatie van het verloop van de materiële vaste activa per activagroep wordt verwezen naar het mutatieoverzicht onder 1.6

De vaste activa zijn als zekerheid gesteld voor de langlopende schulden. Voor een nadere toelichting wordt verwezen naar het overzicht van de langlopende leningen in bijlage 1.9. Ultimo 2023 was er geen sprake van beperkingen in eigendom. De investeringsverplichting bedroeg € 413.000.

De materiële vaste activa dienen voor een bedrag van € 56.000.000 (2022: € 56.000.000) als onderpand voor schulden aan kredietinstellingen, waarvan € 9.661.191 (2022: € 11.143.732) als garantie voor leningen die zijn geborgd via het Waarborgfonds voor de Zorg (WFZ). Stichting Zorgcombinatie Marga Klompé heeft zich verbonden niet zonder voorafgaande toestemming van het WFZ onroerende goederen die zijn gefinancierd met geborgde leningen te vervreemden of met een ander zakelijk recht te bezwaren. Tevens heeft Stichting Zorgcombinatie Marga Klompé zich verbonden om op eerste verzoek van het WFZ een recht van hypotheek aan het WFZ te verstrekken op onroerende zaken waarvoor een lening is aangegaan die geheel of gedeeltelijk door het WFZ is geborgd.

In 2023 is de berekening bedrijfswaarde vastgoedportefeuille geactualiseerd (impairment). Dit heeft geresulteerd in een vrijval bijzondere waardevermindering van € 1.083.209 op eigendomspanden en een extra dotatie aan de voorziening huurverplichting van € 1.573.728.

2. Financiële vaste activa

Het verloop van de financiële vaste activa is als volgt:

	<u>2023</u>	<u>2022</u>
	€	€
Boekwaarde per 1 januari	56.213	56.213
Mutaties	0	0
Boekwaarde per 31 december	<u><u>56.213</u></u>	<u><u>56.213</u></u>

Toelichting:

Het financiële vaste actief bestaat uit een betaalde waarborgsom voor huurlocatie 't Talma te Laren. Het gehele bedrag heeft een looptijd langer dan 1 jaar. Voor een nadere specificatie van het verloop van de financiële vaste activa per activagroep wordt verwezen naar het mutatieoverzicht onder 1.7.

1.5 TOELICHTING OP DE BALANS

ACTIVA

3. Onderhanden DBC's en DBC-zorgproducten

De specificatie is als volgt:

	<u>31-dec-23</u>	<u>31-dec-22</u>
	€	€
Onderhanden werk DBC's / DBC-zorgproducten	669.115	629.205
Af: ontvangen voorschotten	0	0
Af: voorziening onderhanden werk	0	0
Totaal onderhanden werk	<u>669.115</u>	<u>629.205</u>

De specificatie per categorie DBC's / DBC-zorgproducten is als volgt weer te geven:

Stroom DBC's / DBC-zorgproducten	Gerealiseerde kosten en toegerekende winst	Af: verwerkte verliezen	Af: ontvangen voorschotten	Saldo per 31-dec-23
	€	€	€	€
Geriatrische revalidatiezorg (GRZ)	669.115	0	0	669.115
Totaal (onderhanden werk)	<u>669.115</u>	<u>0</u>	<u>0</u>	<u>669.115</u>

4. Vorderingen

De specificatie debiteuren is als volgt:

	<u>31-dec-23</u>	<u>31-dec-22</u>
	€	€
Debiteuren	1.859.945	1.562.626
Totaal debiteuren	<u>1.859.945</u>	<u>1.562.626</u>

De specificatie overige vorderingen is als volgt:

Financieringsverschil Wlz	4.227.221	6.981.929
Overige vorderingen	158.072	21.941
Totaal overige vorderingen	<u>4.385.293</u>	<u>7.003.870</u>

De specificatie overlopende activa is als volgt:

	<u>31-dec-23</u>	<u>31-dec-22</u>
	€	€
Nog te factureren opbrengsten	303.099	506.468
Vooruitbetaalde bedragen	856.659	862.157
Nog te ontvangen bedragen	341.488	321.340
Totaal overlopende activa	<u>1.501.246</u>	<u>1.689.965</u>

Toelichting:

De voorziening die in aftrek is gebracht op de post 'vordering op debiteuren' bedraagt € 1.738 (2022: € 424).

1.5 TOELICHTING OP DE BALANS

Onder de overige vorderingen is begrepen € 4.227.221 inzake vorderingen uit hoofde van financieringstekort en schulden uit hoofde van financieringsoverschot WLZ.

De specificatie is als volgt:

Nza-nummer 300-871	t/m 2022	2023	totaal
	€	€	€
Saldo per 1 januari	6.720.505	0	6.720.505
Financieringsverschil boekjaar	0	4.003.556	4.003.556
Correcties voorgaande jaren	1	0	1
Betalingen/ontvangsten	-6.720.506	0	-6.720.506
Subtotaal mutatie boekjaar	-6.720.505	4.003.556	-2.716.949
Saldo per 31 december	0	4.003.556	4.003.556

Stadium van vaststelling (per erkenning):

c a

a= interne berekening

b= overeenstemming met zorgverzekeraars

c= definitieve vaststelling NZa

	31-dec-23	31-dec-22
	€	€
Waarvan gepresenteerd als:		
- vorderingen uit hoofde van financieringstekort	4.003.556	6.720.505
- schulden uit hoofde van financieringsoverschot	0	0
	4.003.556	6.720.505

Specificatie financieringsverschil in het boekjaar

Wettelijk budget voor aanvaardbare kosten Wlz-zorg (exclusief subsidies)

Af: ontvangen voorschotten

Totaal financieringsverschil

	31-dec-23	31-dec-22
	€	€
	77.886.458	73.799.322
	73.882.902	67.078.817
	4.003.556	6.720.505

Nza-nummer 300-872

Saldo per 1 januari

Financieringsverschil boekjaar

Correcties voorgaande jaren

Betalingen/ontvangsten

Subtotaal mutatie boekjaar

	t/m 2022	2023	totaal
	€	€	€
	261.424	0	261.424
	0	223.665	223.665
	0	0	0
	-261.424	0	-261.424
	-261.424	223.665	-37.759
Saldo per 31 december	0	223.665	223.665

Stadium van vaststelling (per erkenning):

c a

a= interne berekening

b= overeenstemming met zorgverzekeraars

c= definitieve vaststelling NZa

	2023	2022
	€	€
Waarvan gepresenteerd als:		
- vorderingen uit hoofde van financieringstekort	223.665	261.424
- schulden uit hoofde van financieringsoverschot	0	0
	223.665	261.424

Specificatie financieringsverschil in het boekjaar

Wettelijk budget aanvaardbare kosten

Af: ontvangen voorschotten

Totaal financieringsverschil

	2023	2022
	€	€
	17.902.150	16.573.291
	17.678.485	16.311.867
	223.665	261.424

Recapitulatie van Nza-nummer 300-871 en 300-872:

	<u>t/m 2022</u>	<u>2023</u>	<u>totaal</u>
	€	€	€
Saldo per 1 januari	6.981.929	0	6.981.929
Financieringsverschil boekjaar	0	4.227.221	4.227.221
Correcties voorgaande jaren	1	0	1
Betalingen/ontvangsten	-6.981.930	0	-6.981.930
Subtotaal mutatie boekjaar	<u>-6.981.929</u>	<u>4.227.221</u>	<u>-2.754.708</u>
Saldo per 31 december	<u>0</u>	<u>4.227.221</u>	<u>4.227.221</u>

Specificatie financieringsverschil in het boekjaar

	<u>2023</u>	<u>2022</u>
	€	€
Wettelijk budget aanvaardbare kosten	95.788.608	90.372.613
Af: ontvangen voorschotten	91.561.387	83.390.684
Af: overige ontvangsten	0	0
Totaal financieringsverschil	<u>4.227.221</u>	<u>6.981.929</u>

schulden aan banken.

5. Liquide middelen

De specificatie is als volgt:

	<u>31-dec-23</u>	<u>31-dec-22</u>
	€	€
Bankrekeningen	36.428.444	27.496.061
Kassen	22.702	24.611
Totaal liquide middelen	<u>36.451.146</u>	<u>27.520.671</u>

Toelichting:

De rentecondities met de huisbankier Rabobank zijn op centraal niveau overeengekomen. Er zijn termijndeposito's met een looptijden van 6 maanden afgesloten bij een tweetal banken voor een totaalbedrag van € 15.000.000. De overige liquide middelen zijn volledig beschikbaar voor SZMK en zijn tevens direct opneembaar. Met de huisbankier is, gezien de liquide positie, geen rekening-courantkrediet overeengekomen.

1.5 TOELICHTING OP DE BALANS

PASSIVA

6. Eigen vermogen

Het eigen vermogen bestaat uit de volgende componenten:

	<u>31-dec-23</u>	<u>31-dec-22</u>
	€	€
Kapitaal	346.476	346.476
Bestemmingsfondsen	37.489.590	32.521.507
Algemene en overige reserves	<u>1.624.102</u>	<u>1.624.102</u>
Totaal groepsvermogen	<u><u>39.460.170</u></u>	<u><u>34.492.087</u></u>

Kapitaal

Het verloop is als volgt weer te geven:

	<u>Saldo per 1-jan-2023</u>	<u>Resultaat- bestemming</u>	<u>Overige mutaties</u>	<u>Saldo per 31-dec-2023</u>
	€	€	€	€
Kapitaal	346.476	0	0	346.476
Totaal kapitaal	<u>346.476</u>	<u>0</u>	<u>0</u>	<u>346.476</u>

Bestemmingsfondsen

Het verloop is als volgt weer te geven:

	<u>Saldo per 1-jan-2023</u>	<u>Resultaat- bestemming</u>	<u>Overige mutaties</u>	<u>Saldo per 31-dec-2023</u>
	€	€	€	€
Reserve Aanvaardbare Kosten	17.116.050	564.029	0	17.680.078
Groot onderhoud	3.340.595	125.779	0	3.466.373
Afschrijving inventarissen	800.674	464.317	0	1.264.991
Overige fondsen	48.132	0	0	48.132
Reserve nieuwbouw en renovatie	11.216.058	1.313.960	0	12.530.018
Transitie planning en werkwijzen	0	2.500.000	0	2.500.000
Totaal bestemmingsfondsen	<u>32.521.507</u>	<u>4.968.084</u>	<u>0</u>	<u>37.489.590</u>

Algemene en overige reserves

Het verloop is als volgt weer te geven:

	<u>Saldo per 1-jan-2023</u>	<u>Resultaat- bestemming</u>	<u>Overige mutaties</u>	<u>Saldo per 31-dec-2023</u>
	€	€	€	€
Algemene reserves:				
- Algemene reserve	1.590.248	0	0	1.590.248
Overige reserves:				
- Legaten	33.854	0	0	33.854
Totaal algemene en overige reserves	<u>1.624.102</u>	<u>0</u>	<u>0</u>	<u>1.624.102</u>

1.5 TOELICHTING OP DE BALANS

PASSIVA

7. Voorzieningen

<i>Het verloop is als volgt weer te geven:</i>	Saldo per 1-jan-2023	Dotatie	Onttrekking	Vrijval	Saldo per 31-dec-2023
	€	€	€	€	€
Jubileumverplichtingen	1.076.062	258.299	94.635	91.461	1.148.265
Persoonlijk Budget Levensfase (PBL)	236.115	0	0	103.110	133.005
Verlieslatende huurcontracten	981.105	1.573.728	111.179	0	2.443.654
Reorganisatie	83.805	4.708	45.588	0	42.925
Langdurig zieken	706.868	785.574	501.138	117.173	874.131
Regeling vervroegd uittreden (RVU)	2.779.179	237.413	342.125	124.467	2.550.000
Bouwkundig dispuut	500.000	0	0	0	500.000
Totaal voorzieningen	<u>6.363.134</u>	<u>2.859.722</u>	<u>1.094.665</u>	<u>436.211</u>	<u>7.691.980</u>

Toelichting in welke mate (het totaal van) de voorzieningen als langlopend moeten worden beschouwd:

	31-dec-2023
Kortlopend deel van de voorzieningen (< 1 jr.)	1.302.375
Langlopend deel van de voorzieningen (> 1 jr.)	6.389.605
hiervan > 5 jaar	2.831.820

Toelichting:

Conform de jaarverslaggevingsvoorschriften is de vorming van een voorziening voor jubileumverplichtingen opgenomen. De verplichtingen zijn opgenomen tegen de contante waarde van de toekomstige uitkeringen.

Alinea 207 van richtlijn 271 RJ geeft aan dat de voorziening Persoonlijk Budget Levensfase gewaardeerd moet worden tegen de contante waarde van de uitgaven die naar verwachting noodzakelijk zijn om de verplichtingen af te wikkelen indien het effect van de tijdswaarde van geld materieel is. Hierbij is rekening gehouden met een blijfkans van 95% voor de leeftijdscategorie 50-54 jaar, een blijfkans van 94% voor de leeftijdscategorie 55-59 jaar en een blijfkans van 89% vanaf 60 jaar.

De voorziening verlieslatende huurcontracten heeft betrekking op enkele zorglocaties waarbij scheiden van wonen en zorg plaats vindt, waarbij de bedrijfswaarde van de huuropbrengsten (nhc) niet toereikend is om aan de huurverplichting van de verhuurders te kunnen voldoen. De aan de overeenkomsten gerelateerde bijzondere waardeverminderingen zijn berekend via een zogenaamde impairmenttoets. De looptijd van de voorziening is gelijk aan de looptijd van de onderliggende contracten.

In 2023 is de berekening bedrijfswaarde vastgoedportefeuille geactualiseerd (impairment). Dit heeft geresulteerd in een vrijval bijzondere waardevermindering van € 1.083.209 op eigendomspanden en een extra dotatie aan de voorziening huurverplichting van € 1.573.728.

De voorziening reorganisatie is gevormd voor de afvloeiingskosten personeel en de andere kosten verband houdend met de reorganisatie 2016.

De voorziening langdurig zieken is gevormd vanwege langdurig zieke medewerkers die naar verwachting niet bij SZMK terugkeren in het arbeidsproces.

De voorziening regeling vervroegd uittreden 45-jarig dienstverband is gevormd omdat medewerkers die voldoen aan de regeling vervroegd kunnen uittreden.

De voorziening bouwkundig dispuut is gevormd wegens een betwiste ontwerp-/constructiefout bij één van de gebouwen van SZMK.

8. Langlopende schulden (nog voor meer dan een jaar)

De specificatie is als volgt:

	<u>31-dec-23</u>	<u>31-dec-22</u>
	€	€
Schulden aan kredietinstellingen	10.717.231	12.497.610
Totaal langlopende schulden (nog voor meer dan een jaar)	<u>10.717.231</u>	<u>12.497.610</u>

Het verloop van schulden aan kredietinstellingen is als volgt weer te geven:

	<u>2023</u>	<u>2022</u>
	€	€
Stand per 1 januari	14.533.639	16.980.762
Bij: nieuwe leningen	0	0
Af: aflossingen	1.977.399	2.447.123
Stand per 31 december	<u>12.556.240</u>	<u>14.533.639</u>

	<u>2023</u>	<u>2022</u>		<u>2023</u>	<u>2022</u>
	€	€		€	€
Disagio WfZ	-58.630	-69.540			
Afloop disagio	<u>9.980</u>	<u>10.910</u>			
			-48.650	-58.630	
Af: aflossingsverplichting komend boekjaar			1.790.359	1.977.399	
Stand langlopende schulden per 31 december			<u>10.717.231</u>	<u>12.497.610</u>	

Toelichting in welke mate (het totaal van) de langlopende schulden als langlopend moeten worden beschouwd:

Kortlopend deel van de langlopende schulden (< 1 jr.), aflossingsverplichtingen	1.790.359	1.977.399
Langlopend deel van de langlopende schulden (> 1 jr.) (balanspost)	10.717.231	12.497.610
hiervan > 5 jaar	6.045.891	7.225.887

Voor een nadere toelichting op de langlopende schulden wordt verwezen naar bijlage 1.9 overzicht langlopende schulden. De aflossingsverplichtingen komend boekjaar zijn verantwoord onder de schulden aan banken (kortlopende schulden). Voor de verstrekte zekerheden wordt verwezen naar onderdeel 10 van deze toelichting op de balans.

9. Overige kortlopende schulden

De specificatie overige schulden is als volgt:

	<u>31-dec-23</u>	<u>31-dec-22</u>
	€	€
Nog te betalen salarissen	2.466.335	2.570.876
Reservering vakantiegeld	2.075.387	1.985.887
Reservering vakantiedagen	8.269.367	7.302.096
Totaal overige schulden	<u>12.811.088</u>	<u>11.858.859</u>

De specificatie overige passiva is als volgt:

	<u>31-dec-23</u>	<u>31-dec-22</u>
	€	€
Nog te betalen kosten	1.968.474	1.644.698
Vooruitontvangen bedragen	2.097.897	1.085.288
Totaal overige passiva	<u>4.066.371</u>	<u>2.729.986</u>

Toelichting:

Het saldo balansbudget (reservering vakantiedagen) bedraagt € 3.913.000 (toename: € 1.188.000). Gedurende 2023 was er sprake van een tweetal cao loonsverhogingen. De eerste met ingang van 1 maart (3%) en de tweede vanaf 1 oktober (5%). De vooruitontvangen bedragen hebben betrekking op subsidiebedragen inzake deelname in regionale projecten.

De post reservering vakantiedagen omvat een langlopend component dat niet kwantificeerbaar is. Alle andere kortlopende schulden hebben een looptijd < 1 jaar.

In 2023 heeft Marga Klompé het IZA Fonds wijkverpleging aangevraagd. De naam van de goedgekeurde aanvraag luidt 'Spraaikgestuurd Rapporteren en slimmer werken met smartphones en alles-in-één-applicatie Octopus'. Ontvangen is een bedrag van € 187.448,40 aan voorschot (90% van totale aanvraag) voor de projectperiode die strekt over 2023 en 2024. In 2023 is hiervan reeds € 144.582,57 besteed aan diverse leveranciers en personele inzet.

10. Niet uit de balans blijvende verplichtingen

Meerjarige financiële verplichtingen a.g.v. langlopende huurovereenkomsten

<u>Locatie</u>	<u>n</u>	<u>Verhuurder</u>	<u>van</u>	<u>t/m</u>	<u>Maandbedrag</u>	<u>prijspeil</u>
THV Winterswijk & De Rikker	3 jr	De Woonplaats	17-12-2020	31-12-2024	€ 35.733	31-12-2023
Wamelinkhof 10	1jr.	De Woonplaats	1-7-2016	30-6-2024	€ 1.214	31-12-2023
Meddo	10 jr	De Woonplaats	15-3-2009	15-3-2024	€ 8.306	31-12-2023
De Berkhof	25 jr	WoonZorg Ned	21-3-2012	20-3-2037	€ 45.998	31-12-2023
Stegemanhof	10 jr	De Woonplaats	28-3-2011	27-3-2031	€ 24.194	31-12-2023
De Pelkwijk	20 jr	Habion	1-12-2007	30-11-2027	€ 57.694	31-12-2023
Ambthuis 1	10 jr	De Woonplaats	15-11-2011	14-11-2031	€ 19.432	31-12-2023
Ambthuis 2	10 jr	De Woonplaats	1-6-2013	31-5-2033	€ 5.757	31-12-2023
t Talma	20 jr	Makkinga	30-10-2015	30-10-2035	€ 22.666	31-12-2023
De Nassau	6 jr	Marku Projecten B\	1-1-2018	31-12-2028	€ 363	31-12-2023

De totale huurverplichtingen betreft:

voor het komende jaar :	€ 2.574.240 *
voor de komende 5 jaren :	€ 7.702.960 *
voor de periode daarna	€ 8.050.851 *

*) gebaseerd op niet geïndexeerde bedragen.

Operationele lease contracten

<u>Leaseobject</u>	<u>Verhuurder</u>	<u>Van</u>	<u>t/m</u>	<u>Maandbedrag</u>	<u>Prijspeil</u>
Kopieerapparaten	Grenke	9-1-2019	9-1-2025	€ 2.284	31-12-2023
Kopieerapparaten bijbehoren	Grenke	13-12-2018	13-12-2024	€ 817	31-12-2023
Renault Twingo 22kWh	Renault Business F	22-6-2022	22-6-2026	€ 459	31-12-2023
Volkswagen up!	Bochane Lochem	14-6-2023	14-6-2028	€ 779	31-12-2023

Toelichting:

Niet in de balans opgenomen verplichtingen

Marga Klompé is met woningcorporatie de Woonplaats een terugkoop per 1 november 2031 overeengekomen inzake nog te realiseren 'parapluwoningen' locatie Leliestraat te Winterwijk (indicatieve waarde € 2.124.000)
Ultimo boekjaar 2023 was er geen sprake van een investeringsverplichting inzake (toekomstige) nieuw- en verbouwplannen.

Waarborgfonds voor de zorgsector

Het aantrekken van door het Waarborgfonds voor de zorgsector geborgde leningen ad € 9.661.191 impliceert een maximale obligoverplichting van € 289.836 (3,00%).

Deelname bij het waarborgfonds impliceert tevens dat WFZ-deelnemers via het obligo mederisicodragend zijn. Als het WFZ ondanks alle ingebouwde zekerheden op zijn garantieverplichtingen wordt aangesproken én in het extreme geval dat het WFZ-vermogen onvoldoende is om aan de garantieverplichting aan geldgevers te kunnen voldoen, dan kan het WFZ via de obligoverplichting een beroep doen op financiële hulp van de deelnemers. Deze hulp wordt in dat geval geboden in de vorm van renteloze leningen aan het WFZ. Het obligo bedraagt maximaal 3% van de restantschuld van de geborgde lening(en) van de deelnemer.

Er is een solvabiliteitsratio afgesproken van 25% afgesproken. SZMK voldoet aan deze norm.

Hypotheekakte van gedeelde zekerheden

Op 11 februari 2016 is een hypotheekakte notarieel gepasseerd met een positieve/negatieve hypotheekverklaring ten gunste van het Waarborgfonds voor de zorgsector, de Staat der Nederlanden, de ING Bank, de Rabobank, de BNG, de gemeente Aalten en de gemeente Oost Gelre, waarbij een recht van hypotheek en een pandrecht is verleend op de registergoederen tot zekerheid voor de voldoening van alle tegenwoordige en toekomstige borgstellingen, garanties, kredieten met een 1e hypotheek tot een bedrag van 40 miljoen, met rente en kosten ad 16 miljoen, tezamen een bedrag van € 56.000.000.

Verplichtingen uit hoofde van het macrobeheersinstrument

Jaarlijks wordt door de Nederlandse Zorgautoriteit (NZa) ambtshalve een mbi-omzetplafond vastgesteld. Tevens wordt door de NZa jaarlijks een omzetplafond per instelling vastgesteld, welke afhankelijk is van de realisatie van het mbi-omzetplafond van alle instellingen gezamenlijk. Deze vaststelling vindt plaats nadat door de Minister van VWS de overschrijding van het mbi-omzetplafond uiterlijk vóór 1 december van het opvolgend jaar is gecommuniceerd.

De extramurale (wijkverpleging) en de GRZ (Geriatrische Revalidatiezorg) worden gefinancierd vanuit de Zvw. Een overschrijding van het landelijke budgetplafond zal worden teruggevorderd van de zorginstellingen naar ieders aandeel in de overschrijding (macrobeheersinstrument). Zorgaanbieders kunnen op basis hiervan een terugbetalingsverplichting opgelegd krijgen. Bij het opstellen van de jaarrekening 2023 bestaat nog geen inzicht in de omvang van deze verplichting. SZMK is niet in staat een betrouwbare inschatting te maken van de uit het macrobeheersinstrument voortkomende verplichting en deze te kwantificeren. Als gevolg daarvan is deze verplichting niet tot uitdrukking gebracht in de balans van de stichting per 31 december 2023. Bovenstaande is in overeenstemming met de betreffende beleidsregel van de NZa met betrekking tot het Macrobeheersinstrument geriatrische revalidatiezorg en eerstelijnsverblijf en de Beleidsregel Macrobeheersinstrument verpleging en verzorging 2023.

Financiële instrumenten

Stichting Zorgcombinatie Marga Klompé handelt niet in financiële derivaten en heeft procedures en gedragslijnen om de omvang van het kredietrisico bij elke tegenpartij of markt te beperken. Bij het niet nakomen door een tegenpartij van aan de instellingen verschuldigde betalingen blijven eventuele daaruit voortvloeiende verliezen beperkt tot de marktwaarde van de desbetreffende instrumenten. De contractwaarde of fictieve hoofdsommen van de financiële instrumenten zijn slechts een indicatie van de mate waarin van dergelijke financiële instrumenten gebruik wordt gemaakt en niet van het bedrag van de krediet- of marktrisico's. Het renterisico is beperkt tot eventuele veranderingen in de marktwaarde van opgenomen en uitgegeven leningen. Bij deze leningen is sprake van een vast rentepercentage over de gehele looptijd. De leningen worden aangehouden tot het einde van de looptijd. SZMK heeft derhalve als beleid om geen afgeleide financiële instrumenten te gebruiken om (tussentijdse) rentefluctuaties te beheersen. De reële waarde van de meeste in de balans verantwoorde financiële instrumenten, waaronder vorderingen, effecten, liquide middelen en kortlopende schulden, benadert de boekwaarde ervan. De reële waarde van de overige in de balans verantwoorde financiële instrumenten wijkt niet materieel af van de boekwaarde.

1.6 MUTATIEOVERZICHT MATERIELE VASTE ACTIVA

	Bedrijfs- gebouwen en terreinen	Machines en installaties	Andere vaste bedrijfs- middelen, technische en administratieve uitrusting	Materiële vaste bedrijfsactiva in uitvoering en vooruitbetalingen op materiële vaste activa	Niet aan het bedrijfsproces dienstbare materiële activa	Totaal
	€	€	€	€	€	€
Stand per 1 januari 2023						
- aanschafwaarde	63.701.635	27.503.250	11.122.135	438.228	0	102.765.248
- cumulatieve herwaarderingen	0	0	0	0	0	0
- cumulatieve afschrijvingen	38.124.778	18.578.489	7.744.544	0	0	64.447.811
Boekwaarde per 1 januari 2023	<u>25.576.857</u>	<u>8.924.761</u>	<u>3.377.591</u>	<u>438.228</u>	<u>0</u>	<u>38.317.437</u>
Mutaties in het boekjaar						
- investeringen	0	0	0	3.146.700	0	3.146.700
- overboeking investeringen	0	480.968	924.560	-1.405.528	0	0
- herwaarderingen	0	0	0	0	0	0
- afschrijvingen	1.859.579	1.345.741	972.412	0	0	4.177.732
- bijzondere waardeverminderingen	0	256.145	0	0	0	256.145
- terugname bijz. waardeverminderingen	1.339.354	0	0	0	0	1.339.354
<i>- terugname geheel afgeschreven activa</i>						
.aanschafwaarde	0	0	1.423.861	0	0	1.423.861
.cumulatieve herwaarderingen	0	0	0	0	0	0
.cumulatieve afschrijvingen	0	0	1.423.861	0	0	1.423.861
<i>- desinvesteringen</i>						
aanschafwaarde	0	0	16.776	0	0	16.776
cumulatieve herwaarderingen	0	0	0	0	0	0
cumulatieve afschrijvingen	0	0	1.109	0	0	1.109
per saldo	<u>0</u>	<u>0</u>	<u>15.667</u>	<u>0</u>	<u>0</u>	<u>15.667</u>
Mutaties in boekwaarde (per saldo)	<u>-520.225</u>	<u>-1.120.918</u>	<u>-63.519</u>	<u>1.741.172</u>	<u>0</u>	<u>36.510</u>
Stand per 31 december 2023						
- aanschafwaarde	63.701.635	27.984.218	10.606.058	2.179.400	0	104.471.311
- cumulatieve herwaarderingen	0	0	0	0	0	0
- cumulatieve afschrijvingen	38.645.003	20.180.375	7.291.986	0	0	66.117.364
Boekwaarde per 31 december 2023	<u>25.056.632</u>	<u>7.803.843</u>	<u>3.314.072</u>	<u>2.179.400</u>	<u>0</u>	<u>38.353.947</u>

1.7 MUTATIEOVERZICHT FINANCIËLE VASTE ACTIVA

	Vordering op zorgkantoren Aanloopkosten activa	Vordering op zorgkantoren Aanloopverliezen activa	Vordering op zorgkantoren emissie - leningskosten	Overige vorderingen	Totaal
	€	€	€	€	€
Boekwaarde per 1 januari 2023	0	0	0	56.213	56.213
Mutatie jaar 2023	0	0	0	0	0
Boekwaarde per 31 december 2023	<u>0</u>	<u>0</u>	<u>0</u>	<u>56.213</u>	<u>56.213</u>

1.9 Overzicht langlopende schulden ultimo 2023														
Leninggever	Datum	Hoofdsom	Totale loop-tijd	Soort lening	Werkelijke rente	Restschuld 31 december 2022	Nieuwe leningen 2023	Aflossingen in 2023	Restschuld 31 december 2023	Rest-schuld over 5 jaar	Resteren-de looptijd in jaren eind 2023	Aflos-sings-wijze/ periode	Aflossingen 2024	Gestelde zekerheden
		€			%	€	€	€	€	€			€	
Oost-Gelre 71112	1-7-1994	4.356.290,00	30	annuitair	1,780	494.037	0	244.860	249.178	0	1	A	249.174	gem. Oost-Gelre
BNG 96414 71116	1-2-2003	1.928.565,92	20	lineair	4,620	96.428	0	96.428	0	0	0	L	0	VWS borgstelling G5738
BNG 98288 71120	14-10-2003	453.780,22	20	lineair	2,600	22.689	0	22.689	0	0	0	L	0	VWS borgstelling G5738
BNG 40.110192 71122	1-12-2015	3.828.600,00	9	lineair	0,770	794.617	0	433.426	361.191	0	1	L	361.188	WFZ B01700 27-12-2005
Rabobank 2159 71136	31-12-2013	8.600.000,00	20	lineair	2,930	4.730.000	0	430.000	4.300.000	2.150.000	10	L	430.000	WFZ B003112 22-10-2013
Rabobank L 21.481 71137	28-6-2013	10.000.000,00	20	lineair	2,660	5.500.000	0	500.000	5.000.000	2.500.000	10	L	500.000	WFZ B003084 13-06-2013
Rabobank 10.00.31.33 71138	1-7-2014	5.000.000,00	20	lineair	3,450	2.895.867	0	249.996	2.645.871	1.395.891	11	L	249.996	n.v.t.
						14.533.638	0	1.977.399	12.556.239	6.045.891			1.790.359	

* Voor gestelde zekerheden wordt verwezen naar de toelichting bij onderdeel 10. Niet uit balans blijvende verplichtingen van 1.5 toelichting op de balans.

1.10 TOELICHTING OP DE WINST- EN VERLIESREKENING**BATEN****11 Baten uit beroeps- of bedrijfsmatige zorgverlening****11.1 Zorgverzekeringswet**

De baten zorgverzekeringswet zijn als volgt samengesteld:

	<u>2023</u>	<u>2022</u>
	€	€
Opbrengsten Wijkverpleging (excl. subsidies)	4.322.704	4.310.413
Opbrengsten revalidatie (excl. subsidies)	3.375.197	3.267.079
Opbrengsten ELV	1.720.801	1.689.548
Opbrengsten GZSP	250.640	311.488
Totaal	<u>9.669.342</u>	<u>9.578.528</u>

Toelichting:

In deze post is een mutatie op onderhanden DBC's en DBC-zorgproducten begrepen van € 39.910 (2022 : € 84.447).

Tevens is in deze post is een positieve afrekening ad € 11.668 over boekjaar 2021 en 2022 begrepen.

11.2 Wet langdurige zorg

De baten wet langdurige zorg zijn als volgt samengesteld:

	<u>2023</u>	<u>2022</u>
	€	€
Wettelijk budget voor aanvaardbare kosten Wlz-zorg (excl subsidies)	94.186.144	85.986.997
Wettelijk budget voor aanvaardbare kosten Wlz-zorg: energie compensatie	0	231.206
Wettelijk budget voor aanvaardbare kosten Wlz-zorg: Corona compensatie	0	3.283.347
Totaal	<u>94.186.144</u>	<u>89.501.550</u>

Toelichting:

In het saldo 2022 was een positief bedrag van € 102.093 met betrekking tot boekjaar 2021 inbegrepen.

11.3 Overige baten uit beroeps- of bedrijfsmatige zorgverlening

<i>De overige baten uit beroeps- of bedrijfsmatige zorgverlening zijn als volgt samengesteld:</i>	<u>2023</u>	<u>2022</u>
	€	€
Overige zorgprestaties	119.812	101.646
Totaal	<u>119.812</u>	<u>101.646</u>

12. Andere beroeps- of bedrijfsmatige activiteiten

<i>De baten uit andere beroeps- of bedrijfsmatige activiteiten zijn als volgt samengesteld:</i>	<u>2023</u>	<u>2022</u>
	€	€
Opbrengsten uit Wmo-prestaties	2.959.538	2.739.100
Maaltijden derden	858.346	661.681
Huuropbrengsten	990.976	1.226.656
Overige subsidies, waaronder loonkostensubsidies en EU-subsidies	638.298	790.465
Doorberekende dienstverlening derden	664.522	827.586
Overige opbrengsten derden	188.098	213.759
Totaal	<u>6.299.779</u>	<u>6.459.247</u>

Toelichting:

Gedurende 2023 was er geen sprake van Corona maatregelen waardoor de opbrengst Horeca is gestegen. De reguliere huuropbrengsten zijn gedaald doordat er in 2022 sprake was van een eenmalige naverrekening canonvergoeding inzake één van de locaties van SZMK. De doorberekende dienstverlening derden is voornamelijk afgenomen door een lagere opbrengst van eerste lijns paramedische diensten.

SZMK heeft gedurende het boekjaar 2023 voor € 638.298 (2022: € 790.465) aan subsidies ontvangen. Dit betreffen loonsubsidies, subsidie praktijkleren en stagefonds. Deze subsidies zijn geheel verwerkt als bate in boekjaar 2023 aangezien de gesubsidieerde uitgaven ook ten laste van boekjaar 2023 zijn gekomen.

13. Overige bedrijfsopbrengsten

<i>De specificatie is als volgt:</i>	<u>2023</u>	<u>2022</u>
	€	€
Hotelmatige opbrengsten Gemeentelijke opvang Oekraïners (GOO)	2.824.733	1.832.505
Totaal	<u>2.824.733</u>	<u>1.832.505</u>

Toelichting:

De Hotelmatige opbrengsten GOO betreft een tweetal opvanglocaties Oekraïners.

1.10 TOELICHTING OP DE WINST- EN VERLIESREKENING

LASTEN

14. Kosten van uitbesteed werk en andere externe kosten

De specificatie is als volgt:

	<u>2023</u>	<u>2022</u>
	€	€
Personeel niet in loondienst	3.374.838	3.931.988
Personeel niet in loondienst Gemeentelijke opvang Oekraïners	492.444	350.620
Totaal kosten van uitbesteed werk en andere externe kosten	<u>3.867.282</u>	<u>4.282.608</u>

15. Lonen, salarissen, sociale lasten en pensioenlasten

De specificatie is als volgt:

	<u>2023</u>	<u>2022</u>
	€	€
Lonen en salarissen	62.074.124	59.599.439
Lonen en salarissen Gemeentelijke opvang Oekraïners	678.941	770.088
Sociale lasten	10.050.721	9.364.782
Pensioenpremies	4.921.715	4.894.530
Totaal personeelskosten	<u>77.725.502</u>	<u>74.628.840</u>

Toelichting:

De personeelskosten zijn gedurende 2023 hoofdzakelijk gestegen als gevolg van de cao loonsverhogingen die sinds 1 maart (3%) en 1 oktober (5%) van kracht zijn. Het gemiddelde aantal Fte's is licht (-1) afgenomen ten opzichte van 2022.

In de lonen en salarissen is een bedrag van € 3.778.000 opgenomen aan overige personeelskosten (2022: € 3.109.000)

De gemiddelde personeelsbezetting (in loondienst) kan als volgt worden gespecificeerd:

	<u>2023</u>	<u>2022</u>
	fte	fte
Gemiddeld aantal personeelsleden (in loondienst) op basis van full-time eenheden	<u>1.307</u>	<u>1.308</u>
Het gemiddeld aantal in het buitenland werkzame werknemers bedroeg 0 (2022: 0)		

16. Afschrijvingen op immateriële en materiële vaste activa

De specificatie is als volgt:

	<u>2023</u>	<u>2022</u>
	€	€
Afschrijvingen:		
- materiële vaste activa	4.177.732	4.076.043
- financiële vaste activa	0	0
Totaal afschrijvingen	<u>4.177.732</u>	<u>4.076.043</u>

17. Bijzondere waardeverminderingen van vaste activa

De specificatie is als volgt:

	<u>2023</u>	<u>2022</u>
	€	€
Bijzondere waardeverminderingen van:		
- materiële vaste activa	-1.083.209	0
Totaal	<u>-1.083.209</u>	<u>0</u>

Toelichting:

Voorts wordt verwezen naar de toelichting bij 1.6 materiële vaste activa.

1.10 TOELICHTING OP DE WINST- EN VERLIESREKENING

LASTEN

18. Overige bedrijfskosten

De specificatie is als volgt:

	<u>2023</u>	<u>2022</u>
	€	€
Voedingsmiddelen en hotelmatige kosten	5.724.289	5.185.318
Algemene kosten	4.010.135	4.573.513
Algemene kosten Gemeentelijke opvang Oekraïners	1.237.148	200.000
Cliëntgebonden kosten	3.237.678	2.985.391
Onderhoud en energiekosten	4.145.446	3.547.046
Onderhoud en energiekosten Gemeentelijke opvang Oekraïners	416.200	511.797
Huur en leasing	4.131.905	2.470.216
Dotaties en vrijval voorzieningen	370.578	1.245.892
Totaal overige bedrijfskosten	<u>23.273.377</u>	<u>20.719.173</u>

Toelichting:

Gedurende 2023 was er geen sprake van Corona maatregelen waardoor de hotelmatige kosten alsmede de kosten voor voedingsmiddelen zijn gestegen. Prijsstijgingen gedurende 2023 hebben hier eveneens aan bijgedragen. Mede als gevolg van de opvang Oekraïners zijn de voedingsmiddelen en hotelmatige kosten, algemene kosten en cliëntgebonden kosten gestegen. De algemene kosten zijn tevens gestegen als gevolg van projecten, zorgtechnologie, regionale samenwerkingsverbanden en advisering. De gestegen energietarieven waren de oorzaak van de toename bij het onderdeel onderhoud en energiekosten. Huur en leasing is gestegen als gevolg van een dotatie aan een voorziening. De dotaties en vrijval voorzieningen zijn lager doordat er in 2022 een voorziening RVU (Regeling Vervroegd Uittreden) is gevormd.

19. Financiële baten en lasten

De specificatie is als volgt:

	<u>2023</u>	<u>2022</u>
	€	€
Rentebaten respectievelijk -lasten rekening-courant	74.487	-86.952
Rentelasten langlopende leningen	-397.361	-412.650
Rentebaten deposito's	151.830	0
Totaal financiële baten en lasten	<u>-171.044</u>	<u>-499.602</u>

Toelichting:

De rente rekening-courant is positief, er worden positieve rentes berekend over de banktegoeden van Marga Klompé. Gedurende 2023 zijn er rentebaten gerealiseerd op basis van termijndeposito's.

20. Honoraria accountant

De honoraria van de accountant over 2023 zijn als volgt:

	<u>2023</u>	<u>2022</u>
	€	€
1 Controle van de jaarrekening	123.420	103.455
2 Overige controlewerkzaamheden	6.050	6.050
3 Fiscale werkzaamheden/advisering	17.500	10.000
4 Niet-controlediensten	6.050	6.050
Totaal honoraria accountant	<u>153.020</u>	<u>125.555</u>

1.11 WNT-verantwoording 2023 Stichting Zorgcombinatie Marga Klompé

De WNT is van toepassing op Stichting Zorgcombinatie Marga Klompé. Het voor Stichting Zorgcombinatie Marga Klompé toepasselijke bezoldigingsmaximum is in 2023 € 205.000 (het bezoldigingsmaximum voor zorg- en jeugdhulp, klasse IV, totaalscore 10 punten).

1. Bezoldiging topfunctionarissen

1a. Leidinggevende topfunctionarissen met dienstbetrekking en leidinggevende topfunctionarissen zonder dienstbetrekking vanaf de 13e maand van de functievervulling.

Leidinggevende topfunctionarissen met dienstbetrekking en leidinggevende topfunctionarissen zonder dienstbetrekking vanaf de 13e maand van de functievervulling inclusief degenen die op grond van hun voormalige functie nog 4 jaar als topfunctionaris worden aangemerkt.

Gegevens 2023		
bedragen x € 1	M. Duvigneau	E.L. Bomers
Functiegegevens	RvB	RvB
Aanvang en einde functievervulling in 2023	1/1 t/m 31/12	1/1 t/m 31/12
Omvang dienstverband (als deeltijdfactor in fte)	1	1
Dienstbetrekking?	ja	ja
Bezoldiging		
Beloning plus belastbare onkostenvergoedingen	189.345	189.335
Beloningen betaalbaar op termijn	15.128	15.128
Subtotaal	204.473	204.463
Individueel toepasselijke bezoldigingsmaximum	205.000	205.000
-/- Onverschuldigd betaald en nog niet terugontvangen bedrag	N.v.t.	N.v.t.
Bezoldiging	204.473	204.463
Het bedrag van de overschrijding en de reden waarom de overschrijding al dan niet is toegestaan	N.v.t.	N.v.t.
Toelichting op de vordering wegens onverschuldigde betaling	N.v.t.	N.v.t.
Gegevens 2022		
bedragen x € 1	M. Duvigneau	E.L. Bomers
Functiegegevens	RvB	RvB
Aanvang en einde functievervulling in 2021	1/1 t/m 31/12	1/3 t/m 31/12
Omvang dienstverband (als deeltijdfactor in fte)	1	1
Dienstbetrekking?	ja	ja
Bezoldiging		
Beloning plus belastbare onkostenvergoedingen	183.264	153.346
Beloningen betaalbaar op termijn	13.488	11.240
Subtotaal	196.752	164.586
Individueel toepasselijke bezoldigingsmaximum	199.000	166.833
Bezoldiging	196.752	164.586

1c. Toezichthoudende topfunctionarissen

Gegevens 2023				
bedragen x € 1	R.H. Gosselink - Wolbrink	C. Terleth	M.M.R. Vollenbroek - Hutten	E.A.M. Nelissen
Functiegegevens	Voorzitter RvT	Lid RvT	Lid RvT	Lid RvT
Aanvang en einde functievervulling in 2023	1/1 t/m 31/12	1/1 t/m 31/12	1/1 t/m 31/12	1/1 t/m 31/12
Bezoldiging				
Bezoldiging	30.675	20.450	20.450	20.450
Individueel toepasselijke bezoldigingsmaximum	30.750	20.500	20.500	20.500
-/- Onverschuldigd betaald en nog niet terugontvangen bedrag	N.v.t.	N.v.t.	N.v.t.	N.v.t.
Bezoldiging	30.675	20.450	20.450	20.450
Het bedrag van de overschrijding en de reden waarom de overschrijding al dan niet is toegestaan	N.v.t.	N.v.t.	N.v.t.	N.v.t.
Toelichting op de vordering wegens onverschuldigde betaling	N.v.t.	N.v.t.	N.v.t.	N.v.t.
Gegevens 2022				
bedragen x € 1	R.H. Gosselink - Wolbrink	C. Terleth	M.M.R. Vollenbroek - Hutten	E.A.M. Nelissen
Functiegegevens	Vice voorzitter RvT	Lid RvT	Lid RvT	Lid RvT
Aanvang en einde functievervulling in 2022	1/1 t/m 31/12	1/1 t/m 31/12	1/1 t/m 31/12	1/4 t/m 31/12
Bezoldiging				
Bezoldiging	19.300	19.300	19.300	14.475
Individueel toepasselijke bezoldigingsmaximum	19.900	19.900	19.900	14.993

Gegevens 2023	
bedragen x € 1	E. Markvoort
Functiegegevens	Lid RvT
Aanvang en einde functievervulling in 2023	1/2 t/m 31/12
Bezoldiging	
Bezoldiging	18.746
Individueel toepasselijke bezoldigingsmaximum	18.759
-/- Onverschuldigd betaald en nog niet terugontvangen bedrag	N.v.t.
Bezoldiging	18.746
Het bedrag van de overschrijding en de reden waarom de overschrijding al dan niet is toegestaan	N.v.t.
Toelichting op de vordering wegens onverschuldigde betaling	N.v.t.
Gegevens 2022	
bedragen x € 1	
Functiegegevens	
Aanvang en einde functievervulling in 2022	N.v.t.
Bezoldiging	
Bezoldiging	N.v.t.
Individueel toepasselijke bezoldigingsmaximum	N.v.t.

3. Overige rapportageverplichtingen op grond van de WNT

Naast de hierboven vermelde topfunctionarissen zijn er geen overige functionarissen met een dienstbetrekking die in 2023 een bezoldiging boven het individueel toepasselijke drempelbedrag hebben ontvangen.

1.12 VASTSTELLING EN GOEDKEURING

Vaststelling en goedkeuring jaarrekening

De raad van bestuur van Stichting Zorgcombinatie Marga Klompé heeft de jaarrekening 2023 opgemaakt en vastgesteld in de vergadering van 13 mei 2024.

De raad van toezicht van de Stichting Zorgcombinatie Marga Klompé heeft de jaarrekening 2023 goedgekeurd in de vergadering van 13 mei 2024.

Het resultaat wordt verdeeld volgens de resultaatverdeling in paragraaf 1.2.

Gebeurtenissen na balansdatum

Er is geen sprake van gebeurtenissen na balansdatum die van invloed zijn op de jaarrekening 2023.

Ondertekening door bestuurders en toezichthouders

<i>w.g.</i> drs. M. Duvigneau voorzitter raad van bestuur	13 mei 2024	<i>w.g.</i> drs. E.L. Bomers lid raad van bestuur	13 mei 2024
<i>w.g.</i> R.H. Gosselink-Wolbrink voorzitter raad van toezicht	13 mei 2024	<i>w.g.</i> drs. E.A.M. Nelissen vicevoorzitter raad van toezicht	13 mei 2024
<i>w.g.</i> dr. C. Terleth secretaris raad van toezicht	13 mei 2024	<i>w.g.</i> mr. D. Markvoort lid raad van toezicht	13 mei 2024
<i>w.g.</i> prof. dr. M.M.R. Vollenbroek-Hutten lid raad van toezicht	13 mei 2024		

2 OVERIGE GEGEVENS

2 OVERIGE GEGEVENS

2.1 Statutaire regeling resultaatbestemming

In de statuten is niets geregeld aangaande de resultaatbestemming. De raad van bestuur kan besluiten over de resultaatbestemming en dit besluit moet goedgekeurd worden door de raad van toezicht.

2.2 Nevenvestigingen

De Hoge Weide	Zwiepseweg 107	7241 GR	Lochem
De Hassinkhof	Dorpsstraat 2	7156 LL	Beltrum
Stegemanhof	Geurdenstraat 1	7122 CG	Aalten
Ambthuis	Ambthuiswal 1	7126 BC	Bredevoort
Hoge Veld	Frankenstraat 51	7122 ZS	Aalten
Beth San	Ludgerstraat 17	7121 EG	Aalten
De Berkhof	Gradus Kobusstraat 18	7103 VX	Winterswijk
De Pelkwijk	Laan van Hilbelink 95	7101 WL	Winterswijk
Vredense Hof	Vredenseweg 81e	7101 LM	Winterswijk
Groepswoningen Meddo	Goorweg 12	7104 BA	Winterswijk Meddo
Pronswaide	Morgenzonweg 29	7101 BH	Winterswijk
Mariënhof	Lievelderweg 22	7131 MC	Lichtenvoorde
Vredense Hof, Groepswoningen PG	Vredenseweg 81a	7101 LM	Winterswijk
't Talma	Heuvelstraat 1a	7245 AT	Laren
De Molenberg	Ziekenhuisstraat 14	7141 AN	Groenlo
Willebrord Hof	Willebrordstraat 8	7121 DR	Aalten

Controleverklaring van de onafhankelijke accountant

Controleverklaring van de onafhankelijke accountant

Aan: de raad van bestuur en de raad van toezicht van Stichting Zorgcombinatie Marga Klompé te Groenlo

A. Verklaring over de in het jaarverslag opgenomen jaarrekening 2023

Ons oordeel

Wij hebben de jaarrekening 2023 van Stichting Zorgcombinatie Marga Klompé ('de instelling') te Groenlo gecontroleerd.

Naar ons oordeel geeft de in dit jaarverslag opgenomen jaarrekening een getrouw beeld van de grootte en de samenstelling van het vermogen van Stichting Zorgcombinatie Marga Klompé op 31 december 2023 en van het resultaat over 2023 in overeenstemming met de Regeling openbare jaarverantwoording WMG en de bepalingen van en krachtens de Wet normering topinkomens (WNT).

De jaarrekening bestaat uit:

1. de balans per 31 december 2023;
2. de winst- en verliesrekening over 2023; en
3. de toelichting met een overzicht van de gehanteerde grondslagen voor financiële verslaggeving en andere toelichtingen.

De basis voor ons oordeel

Wij hebben onze controle uitgevoerd volgens het Nederlands recht, waaronder ook de Nederlandse controlestandaarden en de Regeling Controleprotocol WNT 2023 vallen. Onze verantwoordelijkheden op grond hiervan zijn beschreven in de sectie 'Onze verantwoordelijkheden voor de controle van de jaarrekening'.

Wij zijn onafhankelijk van Stichting Zorgcombinatie Marga Klompé zoals vereist in de Verordening inzake de onafhankelijkheid van accountants bij assurance-opdrachten (ViO) en andere voor de opdracht relevante onafhankelijkheidsregels in Nederland. Verder hebben wij voldaan aan de Verordening gedrags- en beroepsregels accountants (VGBA).

Wij vinden dat de door ons verkregen controle-informatie voldoende en geschikt is als basis voor ons oordeel.

Naleving anticumulatiebepaling WNT niet gecontroleerd

In overeenstemming met de Regeling Controleprotocol WNT 2023 hebben wij de anticumulatiebepaling, bedoeld in artikel 1.6a WNT en artikel 5, lid 1 sub n en o Uitvoeringsregeling WNT, niet gecontroleerd.

Dit betekent dat wij niet hebben gecontroleerd of er wel of niet sprake is van een normoverschrijding door een leidinggevende topfunctionaris vanwege eventuele dienstbetrekkingen als leidinggevende topfunctionaris bij andere WNT-plichtige instellingen, alsmede of de in dit kader vereiste toelichting juist en volledig is.

B. Verklaring over de in het jaarverslag opgenomen andere informatie

Naast de jaarrekening en onze controleverklaring daarbij, omvat het jaarverslag andere informatie, die bestaat uit:

- ▶ het bestuursverslag;
- ▶ het verslag van de interne toezichthouder;
- ▶ de overige gegevens.

Op grond van onderstaande werkzaamheden zijn wij van mening dat de andere informatie:

- ▶ met de jaarrekening verenigbaar is en geen materiële afwijkingen bevat
- ▶ alle informatie bevat die op grond van de Regeling openbare jaarverantwoording WMG is vereist.

Wij hebben de andere informatie gelezen en hebben op basis van onze kennis en ons begrip, verkregen vanuit de jaarrekeningcontrole of anderszins, overwogen of de andere informatie materiële afwijkingen bevat.

Met onze werkzaamheden hebben wij voldaan aan de vereisten in de Regeling openbare jaarverantwoording WMG en de Nederlandse Standaard 720. Deze werkzaamheden hebben niet dezelfde diepgang als onze controlewerkzaamheden bij de jaarrekening.

De raad van bestuur is verantwoordelijk voor het opstellen van de andere informatie, waaronder het bestuursverslag en de overige gegevens, alsmede voor het toevoegen van het verslag van de interne toezichthouder, in overeenstemming met de Regeling openbare jaarverantwoording WMG.

C. Beschrijving van verantwoordelijkheden met betrekking tot de jaarrekening

Verantwoordelijkheden van de raad van bestuur en de raad van toezicht voor de jaarrekening

De raad van bestuur is verantwoordelijk voor het opmaken en het getrouw weergeven van de jaarrekening in overeenstemming met de Regeling openbare jaarverantwoording WMG en de bepalingen van en krachtens de WNT. In dit kader is de raad van bestuur verantwoordelijk voor een zodanige interne beheersing die de raad van bestuur noodzakelijk acht om het opmaken van de jaarrekening mogelijk te maken zonder afwijkingen van materieel belang als gevolg van fouten of fraude.

Bij het opmaken van de jaarrekening moet de raad van bestuur afwegen of de instelling in staat is om haar werkzaamheden in continuïteit voort te zetten.

Op grond van genoemd verslaggevingsstelsel moet de raad van bestuur de jaarrekening opmaken op basis van de continuïteitsveronderstelling, tenzij de raad van bestuur het voornemen heeft om de instelling te liquideren of de activiteiten te beëindigen of als beëindiging het enige realistische alternatief is. De raad van bestuur moet gebeurtenissen en omstandigheden waardoor gereede twijfel zou kunnen bestaan of de instelling haar activiteiten in continuïteit kan voortzetten, toelichten in de jaarrekening.

De raad van toezicht is verantwoordelijk voor het uitoefenen van toezicht op het proces van financiële verslaggeving van de instelling.

Onze verantwoordelijkheden voor de controle van de jaarrekening

Onze verantwoordelijkheid is het zodanig plannen en uitvoeren van een controleopdracht dat wij daarmee voldoende en geschikte controle-informatie verkrijgen voor het door ons af te geven oordeel.

Onze controle is uitgevoerd met een hoge mate maar geen absolute mate van zekerheid waardoor het mogelijk is dat wij tijdens onze controle niet alle materiële fouten en fraude ontdekken.

Afwijkingen kunnen ontstaan als gevolg van fouten of fraude en zijn materieel indien redelijkerwijs kan worden verwacht dat deze, afzonderlijk of gezamenlijk, van invloed kunnen zijn op de economische beslissingen die gebruikers op basis van deze jaarrekening nemen. De materialiteit beïnvloedt de aard, timing en omvang van onze controlewerkzaamheden en de evaluatie van het effect van onderkende afwijkingen op ons oordeel.

Wij hebben deze accountantscontrole professioneel kritisch uitgevoerd en hebben waar relevant professionele oordeelsvorming toegepast in overeenstemming met de Nederlandse controlestandaarden, de Regeling Controleprotocol WNT 2023, ethische voorschriften en de onafhankelijkheidseisen. Onze controle bestond onder andere uit:

- ▶ het identificeren en inschatten van de risico's dat de jaarrekening afwijkingen van materieel belang bevat als gevolg van fouten of fraude, het in reactie op deze risico's bepalen en uitvoeren van controlewerkzaamheden en het verkrijgen van controle-informatie die voldoende en geschikt is als basis voor ons oordeel. Bij fraude is het risico dat een afwijking van materieel belang niet ontdekt wordt groter dan bij fouten. Bij fraude kan sprake zijn van samenspanning, valsheid in geschrifte, het opzettelijk nalaten transacties vast te leggen, het opzettelijk verkeerd voorstellen van zaken of het doorbreken van de interne beheersing;
- ▶ het verkrijgen van inzicht in de interne beheersing die relevant is voor de controle met als doel controlewerkzaamheden te selecteren die passend zijn in de omstandigheden. Deze werkzaamheden hebben niet als doel om een oordeel uit te spreken over de effectiviteit van de interne beheersing van de instelling;
- ▶ het evalueren van de geschiktheid van de gebruikte grondslagen voor financiële verslaggeving en het evalueren van de redelijkheid van schattingen door de raad van bestuur en de toelichtingen die daarover in de jaarrekening staan;

- ▶ het vaststellen dat de door de raad van bestuur gehanteerde continuïteitsveronderstelling aanvaardbaar is. Tevens het op basis van de verkregen controle-informatie vaststellen of er gebeurtenissen en omstandigheden zijn waardoor gereede twijfel zou kunnen bestaan of de instelling haar activiteiten in continuïteit kan voortzetten. Als wij concluderen dat er een onzekerheid van materieel belang bestaat, zijn wij verplicht om aandacht in onze controleverklaring te vestigen op de relevante gerelateerde toelichtingen in de jaarrekening. Als de toelichtingen inadequaat zijn, moeten wij onze verklaring aanpassen. Onze conclusies zijn gebaseerd op de controle-informatie die verkregen is tot de datum van onze controleverklaring. Toekomstige gebeurtenissen of omstandigheden kunnen er echter toe leiden dat een instelling haar continuïteit niet langer kan handhaven;
- ▶ het evalueren van de presentatie, structuur en inhoud van de jaarrekening en de daarin opgenomen toelichtingen; en
- ▶ het evalueren of de jaarrekening een getrouw beeld geeft van de onderliggende transacties en gebeurtenissen.

Wij communiceren met de raad van toezicht onder andere over de geplande reikwijdte en timing van de controle en over de significante bevindingen die uit onze controle naar voren zijn gekomen, waaronder eventuele significante tekortkomingen in de interne beheersing.

Enschede, 17 mei 2024

BDO Audit & Assurance B.V.
namens deze,

w.g.

M. Zoetman - Kiers RA
